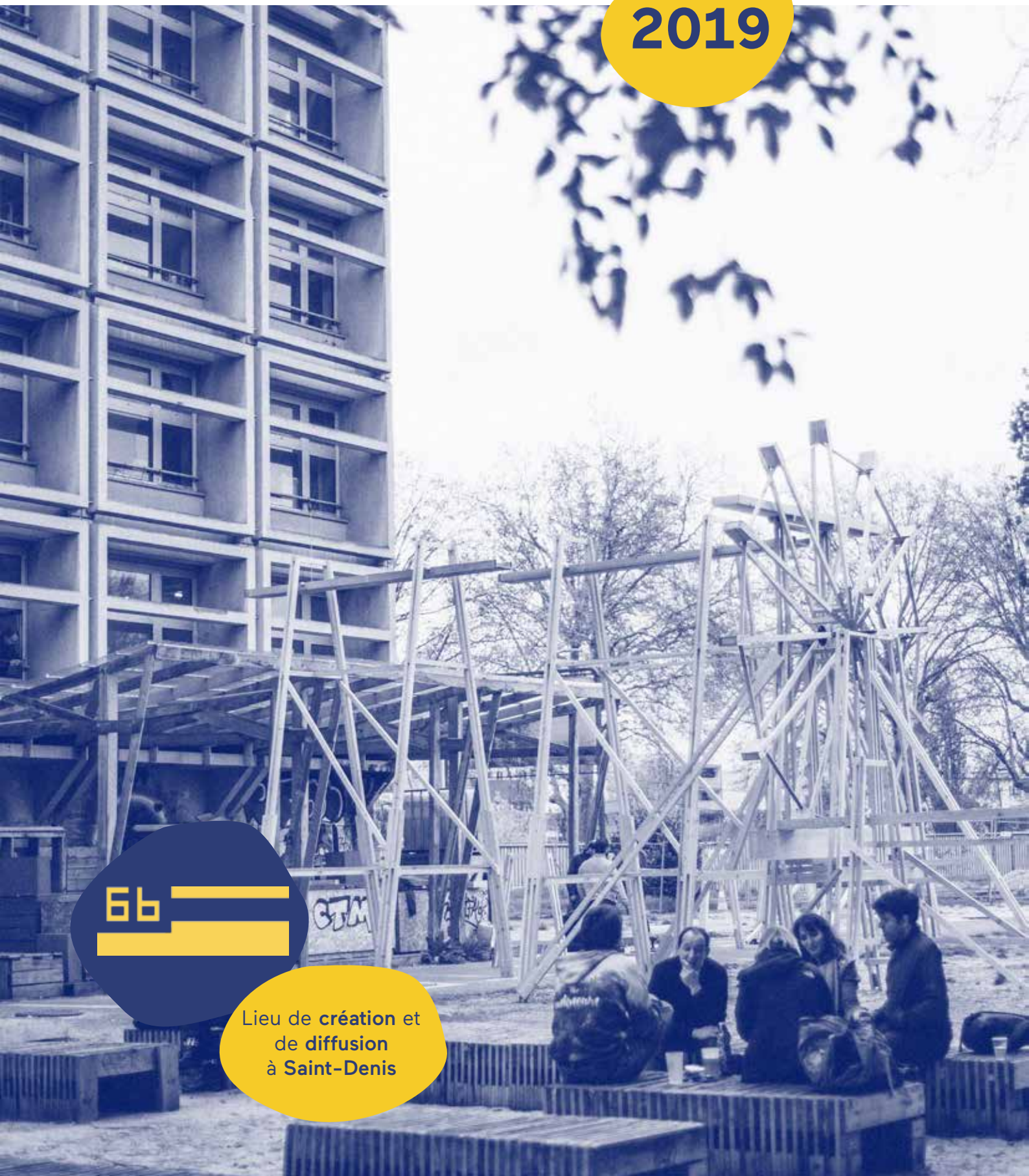


# RAPPORT D'ACTIVITÉS

2019

66

Lieu de création et  
de diffusion  
à Saint-Denis



# INTRODUCTION

Le 6b a très vite été identifié pour ses événements festifs joyeusement libertaires du début de cette décennie. Ceux-ci ont ouvert la voie du Grand Paris à de très belles fêtes alternatives mais ont également occulté la nature profonde du lieu. En dehors de ces événements, le 6b est d'abord un centre de création et de diffusion unique en son genre en Île-de-France qui fête cette année ses 10 ans.

Installé dans une friche industrielle, il accueille un écosystème créatif riche de près de 200 structures et artistes résidents (plasticiens, graphistes, photographes, vidéastes, designers, architectes, urbanistes, artisans, compagnies du spectacle vivant, structures d'insertion et de formation...), ainsi que de nombreux événements culturels. Au-delà de leurs projets artistiques individuels, les résidents expérimentent chaque jour de nouvelles façons de mutualiser des outils, des connaissances, des moyens matériels ou humains, dans l'intérêt collectif, au sein des nombreux espaces partagés du bâtiment (galerie, restaurant / salle de concert), ainsi qu'à l'extérieur (plage et jardin). Son inscription territoriale exceptionnelle, entre la Seine et le canal Saint-Denis, au cœur d'un quartier en mutation très proche du futur centre névralgique du Grand Paris Express (la gare Saint-Denis Pleyel) en fait une puissante plateforme indépendante qui a tout pour se positionner à long terme comme un pilier de l'offre culturelle métropolitaine.

En vue de pérenniser son action en faveur de la coopération économique des professionnels de la création et du développement culturel régional, le 6b a su fédérer un vaste partenariat lui permettant de faire face à la nécessaire réhabilitation du bâtiment. L'année 2019 marque la création de la SCIC (Société Coopérative d'Intérêt Collectif) Le 6b Coop qui portera en 2020, l'acquisition du bâtiment et une première phase de travaux visant à répondre aux besoins quotidiens des résidents et à assurer la sécurité du bâtiment.

A l'heure de fêter 10 années d'un projet collectif en constante évolution, le 6b rentre dans une nouvelle décennie qu'il aborde sous l'angle d'une programmation artistique réinventée, d'une communauté dynamique d'acteurs directement impliqués dans le devenir d'un projet culturel en dialogue permanent avec les besoins du territoire.

# SOMMAIRE

## UN PROJET DE TERRITOIRE ARTISTIQUE ET INNOVANT

p.4

- A. L'IMPACT TERRITORIAL p.5
- B. MODÈLE COOPÉRATIF Asso / SCIC p.6
- C. DES ÉNERGIES PLURIELLES ET MULTIPLES p.10
- D. UN LIEU QUI RÉPOND AUX BESOINS p.13

## UN ESPACE DE TRAVAIL PARTAGÉ : MISE À DISPOSITION D'ATELIERS ET D'ESPACES COMMUNS

p.14

- A. MISE À DISPOSITION D'ESPACES DE TRAVAIL PRIVATIFS p.14
- B. DES ESPACES DE PRODUCTION ET DE CRÉATION MUTUALISÉS p.17

## UN ESPACE DE CRÉATION ET DE DIFFUSION : UN LIEU ENGAGÉ POUR LE DÉVELOPPEMENT DE SON TERRITOIRE

p.19

- A. LE 6b CENTRE D'ART CONTEMPORAIN p.19
- B. LA DIFFUSION CULTURELLE p.21
- C. L'ACTION CULTURELLE p.28
- D. PERSPECTIVES p.34

## L'ÉCONOMIE DU 6b

p.36

- A. COMPTE DE RÉSULTAT p.36
- B. ANALYSE COMPARATIVE DE GRANDES VARIATIONS BUDGÉTAIRES ENTRE 2018 ET 2019 p.38
- C. ANALYSE DU BILAN 2019 p.42

## ANNEXES

p.44



# UN PROJET DE TERRITOIRE ARTISTIQUE ET INNOVANT

## Le 6b, espace de création et de diffusion pluridisciplinaires ouvert depuis 2010

Le 6b, association Loi 1901 créée en 2010, est implantée dans un ancien bâtiment industriel de 7 000 m<sup>2</sup> en plein coeur du quartier Néaucité à Saint-Denis. Né de la rencontre de plusieurs professionnels à la recherche d'un espace de travail, le 6b mutualise un bâtiment, des ressources matérielles et des compétences humaines.

### Lieu de travail partagé

Le 6b propose un outil de production permettant aux professions artistiques et culturelles de développer un projet individuel tout en favorisant une dynamique collective et créative par la mise à disposition de près de 150 ateliers privatifs à des prix abordables ainsi que des espaces et des outils mutualisés de création, de diffusion et de convivialité.

Le 6b représente près de 300 emplois. 40 % des résidents habitent Plaine Commune, un tiers Paris.

### Espace d'expérimentation ouvert sur le territoire

Fabrique culturelle dynamisant la banlieue, lieu de culture populaire, de mixité sociale et intergénérationnelle, le 6b propose une tribune de réflexion ouverte sur la ville, un espace pour le public où sont conviés habitants et personnalités de la vie associative, culturelle et politique, à créer une culture du « vivre ensemble », à inventer une métropole évolutive.

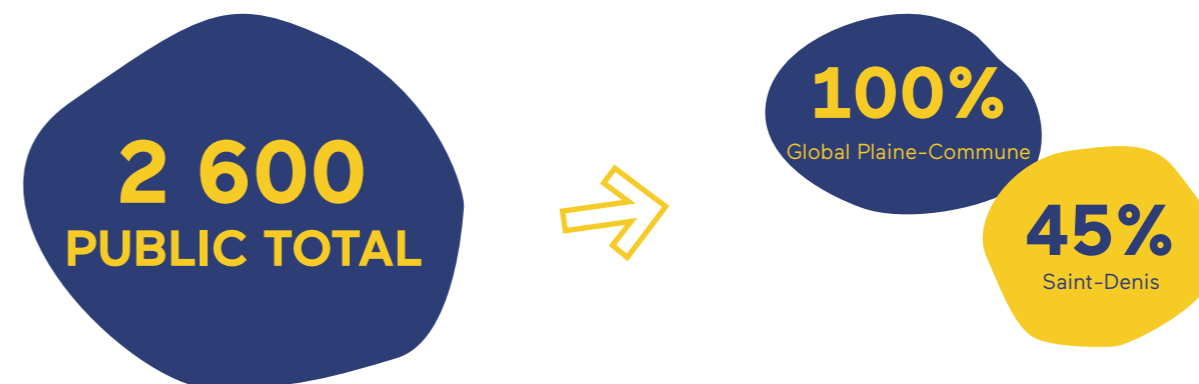
### Hotspot culturel du Grand Paris

Une cinquantaine d'événements ouverts au public sont organisés chaque année. Temps forts de la programmation du 6b, les Portes Ouvertes et la Fabrique à Rêves (FAR), ont accueilli jusqu'à 15 000 visiteurs. En favorisant l'émergence et la diffusion d'une offre culturelle alternative et à dimension métropolitaine, Le 6b contribue activement à la vitalité et au rayonnement culturel de Saint-Denis et de Plaine Commune, Territoire de Culture et de Création.

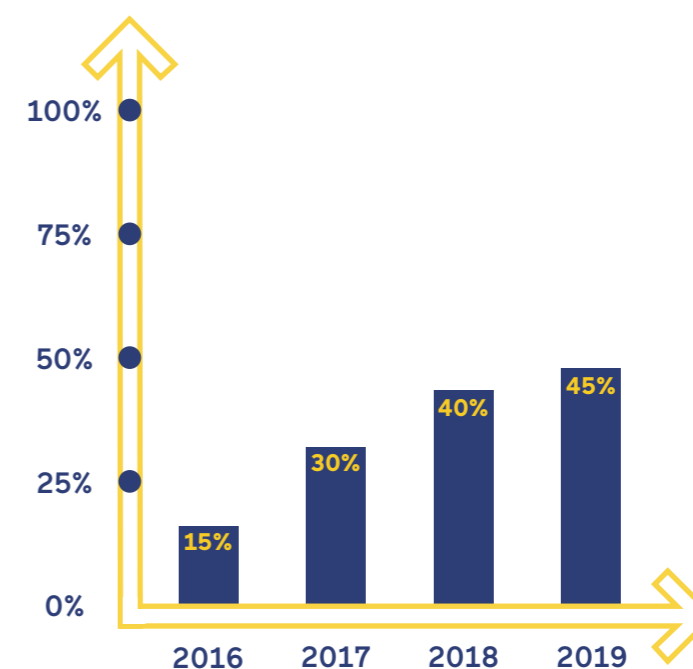
## A. L'IMPACT TERRITORIAL

### ANCRAGE TERRITORIAL ET FRÉQUENTATION LOCALE:

Actions culturelles réalisées sur le territoire par les résidents du 6b dans le cadre de leurs activités propres :



Évolution dans le temps (en moyenne, toutes activités confondues) de la part des visiteurs issus de Plaine Commune :



Fréquentation des publics en 2019 :

	Nombre de participants	Plaine Commune	
Temps forts	3 042	957	31,46%
Programmation régulière	4 113	2 089	50,79%
Expo	2 000	600	30,00%
Action culturelle	1 393	1 064	76,38%
<b>TOTAL</b>	<b>10 548</b>	<b>4 710</b>	<b>44,65%</b>

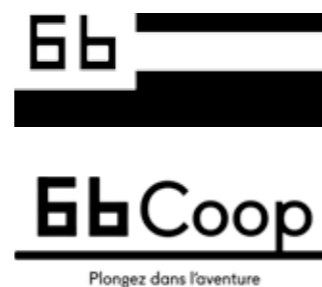
## B. MODÈLE COOPÉRATIF ASSO // SCIC

L'association compte au 31/12/2019 191 adhérents résidents (possédant une convention de mise à disposition d'un espace au 6b) et 110 adhérents membres non-résidents (usagers externes des espaces mutualisés)

Afin de pérenniser son action en faveur du développement du quartier et de continuer à favoriser l'émergence et la diffusion d'une offre culturelle alternative à dimension métropolitaine, le 6b se dote de cette SCIC pour permettre l'implication des différents partenaires dans la gouvernance de son projet et d'amorcer le processus d'achat et de réhabilitation du bâtiment.

L'association a créé la SCIC le 6b Coop le 19 juin 2019 après de longs mois de préparation notamment pour la rédaction des statuts.

73 sociétaires pionniers (parmi lesquels 63 résidents) réunissent 24 300€ de capital social initial, signent les statuts du 6b Coop et marquent d'une pierre blanche le début de l'aventure collective qui permettra d'aboutir à l'acquisition du bâtiment en vue d'une première phase de rénovation à l'horizon fin 2020/début 2021.



### EXTRAIT DES STATUTS COOPÉRATIFS

« Le choix de la forme de société coopérative d'intérêt collectif (SCIC) répond à deux préoccupations majeures :

- **Se doter d'un outil de projet collaboratif** permettant l'implication des différents partenaires dans la gouvernance du projet du 6b, et notamment des collectivités territoriales
- **Assurer l'expression d'un projet d'intérêt collectif** permettant de se prémunir de toute dérive d'usage, de destination ou spéculative du bâtiment. »

« Objet :

La SCIC a pour unique objet de mettre à disposition de l'association le 6b et de ses adhérents les moyens matériels qui sont nécessaires au développement de leurs activités conformément à l'objet social de l'association le 6b. Les éventuelles évolutions de l'objet social de l'association le 6b s'imposent à la SCIC dès leur adoption. Dans cette perspective le conseil de surveillance de la SCIC est chargé du maintien de la cohérence stratégique avec l'association et, le cas échéant, en proposant les révisions statutaires opportunes dans ce sens. »

« Son projet coopératif poursuit la recherche d'un intérêt collectif dans un souci d'utilité sociale et solidaire :

- **L'utilité sociale** de la coopérative se caractérise par : l'objectif d'apporter, à travers son activité, **un soutien à des artistes et professionnels en situation de fragilité** liée à la précarité de leurs métiers.

Conformément aux valeurs de solidarité, de partage et de mutualisation qui sont à l'origine du projet du 6b, la coopérative veillera à favoriser l'émergence en garantissant un quota significatif d'espaces de travail et de création à prix accessibles pour les résidents, quota qui ne pourra être inférieur à 3000 m<sup>2</sup> concernant l'immeuble du 6b sis 6-10 quai de Seine à Saint Denis. L'objectif est de **contribuer à la lutte contre les exclusions et les inégalités culturelles, au développement de l'accès à la culture pour tous et au renforcement de la cohésion territoriale**, en assurant la gestion de sites économiques et culturels accessibles et ouverts à tous.

- L'intérêt collectif d'utilité sociale de la coopérative se réalise à travers les activités suivantes :

**Concevoir et mettre en œuvre une stratégie d'exploitation du bâtiment et de gestion globale des activités**, en s'appuyant notamment sur le travail des résidents lui permettant d'accomplir son objet social ;

**Accompagner la politique de production, coproduction, coréalisation, et d'animation artistique et culturelle** mise en œuvre par l'association Le 6b ;

Contribuer activement à **l'émergence et à la diffusion d'une offre culturelle et artistique alternative, à dimension métropolitaine** et notamment à la vitalité et au rayonnement culturel de Saint-Denis et de Plaine Commune ;

**Participer à la transformation urbaine** par la mise en place de nouvelles activités développées dans l'intérêt général au service des habitants et des acteurs du territoire, en lien avec les collectivités territoriales et les institutions publiques et privées. »



« La coopérative distingue 6 catégories d'associés :

1- **Fondateur** : Personne morale à l'origine du projet, l'Association le 6b est responsable de la direction artistique et culturelle et de l'exploitation des espaces mutualisés auxquels elle accède et qu'elle utilise gratuitement. Elle participe au rayonnement du projet coopératif par l'accompagnement des artistes et l'organisation d'événements fédérateurs ouverts à tous les publics.

→ L'association Le 6b devra souscrire au moins 100 parts

2- **Les résidents** : personne physique ou morale titulaire d'un contrat avec la SCIC lui permettant d'occuper sur une durée donnée des espaces de travail privatifs pour y exercer son activité professionnelle et d'accéder et d'utiliser gratuitement les espaces mutualisés.

→ Tout résident devra souscrire au moins 2 parts sociales dès la signature de son contrat

3- **Les exploitants** : personne physique ou morale titulaire d'un contrat avec la SCIC lui permettant d'occuper sur une durée donnée des espaces précis pour y développer une activité de services à destination de la communauté, accueillant du public, et cohérente avec le projet coopératif (exemple : restauration, hébergement, formation, commerce...)

→ Tout exploitant devra souscrire au moins 2 parts sociales qui doivent être libérées préalablement au commencement de son activité.

4- **Les collectivités territoriales et leurs établissements** : les collectivités territoriales, leurs groupements et les établissements publics territoriaux ayant un intérêt direct ou indirect au projet coopératif.

→ Les collectivités territoriales et leurs établissements devront souscrire au minimum 10 parts sociales.

5- **Les partenaires et amis du 6b** : personnes physiques ou morales soutenant le projet coopératif (dont Caisse des Dépôts et Consignations, mécènes, réseaux...).

6- **Les salariés** : salariés de la SCIC.

→ Tout salarié de la SCIC devra souscrire au moins 1 part sociale. »

« Lors des assemblées d'associés ordinaires et extraordinaires, les associés sont répartis en 4 collèges pondérant les droits de vote, de la façon suivante :

Collèges de vote	Catégorie(s) les composant	Part des voix à l'AG
Fondateur	Fondateur	25 %
Usagers	Résidents, exploitants	45 %
Soutiens et partenaires	Collectivités, partenaires et amis	20 %
Salariés	Salariés de la SCIC	10 %

L'attribution d'un collège à un associé se fait lors de son admission sur décision du Conseil de surveillance et validation de l'associé concerné. Il ne peut être attribué qu'un seul collège de vote par associé.

Lors des assemblées générale, Les délibérations des membres au sein des collèges sont prises selon le principe « un associé = une voix ». Le report des votes par collège est proportionnel: pour déterminer si la résolution est adoptée par l'assemblée, l'ensemble des résultats des délibérations sont totalisés par collèges de vote auxquels sont appliqués les coefficients ci-dessus. »

**VISUELS DE LANCEMENT DE LA SCIC**



# C. DES ÉNERGIES PLURIELLES ET MULTIPLES

**CONSEIL D'ADMINISTRATION**  
10 membres élus parmi les résidents

SÉLECTION NOUVEAUX RÉSIDENTS

**TRÉSORIER**

**RÉFÉRENTS PROG. ET EXPO.**

**RÉFÉRENT BÂTIMENT**

Pôle gestion développement

Pôle artistique & culturel

RESTAURANT

Pôle bâtiment

ÉTAGES RÉSIDENTS

Administrateur  
1 ETP CDI

Administratrice de production  
1 ETP CDI

● Chargée d'accueil et gestion des espaces communs  
● Régisseur bâtiment 0,7 ETP CDD  
● Agent d'entretien 0,9 ETP  
● Entretien chauffage/chaudière

PORTES OUVERTES

● Comptable/chargé de recouvrement 1 ETP CDD  
Chargée de gestion des résidents 0,5 ETP CDI  
● Assistante admin

● Assistante production  
● Chargée de communication 0,7 ETP  
● Assistante graphiste  
● Équipe technique  
● Régisseur général  
● Régisseur son

EXPO/PLASTICIEN

SPECTACLE VIVANT SCÈNES DU 6B

Équipe gardiens :  
1 Gardien principal 1 ETP CDI  
2 Gardiens week-end 1 ETP CDD

Chargée de médiation 0,5 ETP CDI

RAID DOG

CINÉMA/PROJECTION

LABO-PHOTO

- Embauches 2019
- Bénévoles
- Intermittents
- Stagiaires
- Comités
- Volontaire Service Civique



## ⇒ FOCUS SUR LE CIBO

Entre 2017 et 2018, Le 6b a réhabilité une salle de 200m<sup>2</sup> au rez-de-chaussée, pensé comme un lieu convivial, de rencontre et de partage solidaire avec comme objectif de dynamiser les interactions entre les résidents du 6b, les habitants du quartier et ses environs ainsi que les différents partenaires socio-culturels de Saint-Denis et ses alentours. Le projet a vocation, entre autre, à diffuser la production des résidents du 6b. Il est aussi destiné à renforcer l'ouverture du 6b sur son voisinage.



Après l'ouverture en octobre 2018 par un premier restaurateur, le Cibo reprend les rennes en janvier 2019 et devient le lieu de repas incontournable des résidents, des habitants du quartier et des employés d'entreprises voisines. De trente couverts par midi au premier trimestre 2019, le Cibo double sa fréquentation en 1 an. Ouvert du Lundi au Vendredi de 12h30 à 14h30, l'équipe de 4 personnes propose chaque jour un menu unique 100% végétarien. Utilisant des produits de saison issus de l'agriculture biologique le restaurant est livré chaque semaine par un maraîcher privilégiant les circuits courts.

« Cibo (nourriture en italien) marque sa volonté d'aller à l'essentiel. Le menu unique est la règle.

« Le challenge qu'on s'est donné : ne pas reproduire deux fois le même », souligne Alan. Il est le seul à avoir appris la cuisine à l'école et ses comparses, quant à eux, amateurs éclairés en matière de gastronomie sont amis d'enfance.

### Anti gaspillage

Ici on n'aime pas gâcher. Le nombre de repas est préparé au plus juste, c'est pour cela qu'il est préférable de réserver.

Les assiettes, couverts et verres viennent des magasins Emmaüs, recyclage oblige. D'autant que les tarifs y sont attractifs, ce qui arrange la jeune équipe qui s'est lancée dans l'aventure Cibo. Et c'est à partir de produits frais et de saison issus, des Trois poireaux (produits bio à retrouver à Saint-Ouen ou au marché de Saint-Denis) que sont composés les menus. »

Extrait d'un article du Journal de Saint-Denis, par Véronique Le Coustumer (le 29 janvier 2020)



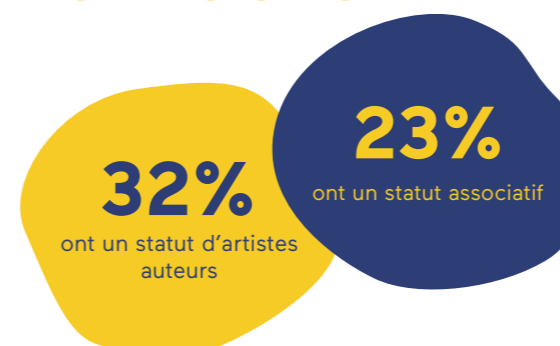
## D. UN LIEU QUI RÉPOND AUX BESOINS

UN ESPACE ARTISTIQUE QUI RÉPOND À DES BESOINS DE DÉVELOPPEMENT ÉCONOMIQUE IDENTIFIÉS

Sur un territoire au dynamisme économique avéré et riche d'acteurs créatifs (Plaine Commune, Territoire de Culture et de création - Arc de l'innovation : 600 acteurs de l'innovation, 53% des richesses de la Métropole du Grand Paris dans l'est parisien - Made InSSD : valorisation des acteurs et initiatives séquano dionysiens), il n'est pas simple d'accéder à un environnement de travail qui favorise le développement de ses activités et projets professionnels.

Et d'autant plus lorsque l'on est émergent avec de faibles revenus (60% des résidents ont un chiffre d'affaires annuel inférieur à 20 000€).

## PETITE STRUCTURE



Outre leurs besoins avérés d'espaces de travail accessibles en Ile de France, les professionnels du secteur créatif et culturel plébiscitent la mutualisation des outils, des ressources et des énergies, de même qu'ils sollicitent des accompagnements et supports logistiques qui encouragent la synergie de projets et multiplient les débouchés professionnels.

## JEUNE ENTREPRENEUR



## LES NOUVEAUX MODES DE TRAVAIL ET DES ESPACES MUTUALISÉS

A l'heure où l'essor du numérique révolutionne les modes de travail, où la mutualisation s'affiche comme solution éco-responsable à la réduction des mouvements pendulaires des franciliens, Le 6b exploite et met à disposition plus de 1 500m<sup>2</sup> d'espaces de travail partagés, ouverts à tous ses résidents et à l'ensemble du territoire.

Ils sont proposés gratuitement à l'ensemble des 191 structures résidentes, et les moyens consacrés se répartissent ainsi :



# UN ESPACE DE TRAVAIL PARTAGÉ

## MISE À DISPOSITION D'ATELIERS ET D'ESPACES COMMUNS

### A. MISE À DISPOSITION D'ESPACES DE TRAVAIL PRIVATIFS

L'association propose une centaine d'espaces dits « ateliers » et accueille quotidiennement près de 200 structures résidentes. Chacune dispose d'un espace de travail propre et peut utiliser les espaces et outils mutualisés de l'association. La participation aux frais de chaque structure demeure identique depuis 2017 : 12€/m2.

#### Turnover :

37 résidents ont quitté leur atelier au 6b et 25 nouveaux ont intégré le bâtiment. Chaque année nous recevons une quarantaine de candidatures. Un comité constitué de membres du CA et de l'équipe prend le temps de rencontrer chaque candidat pour un entretien individuel de 20 minutes.

Deux critères sont essentiels pour intégrer l'association et avoir un atelier au 6b :

- Le sens des projets communs et du partage
- L'activité artistique/créative doit être l'activité première du candidat (professionnel)

Une attention particulière est portée aux candidats de Saint-Denis.



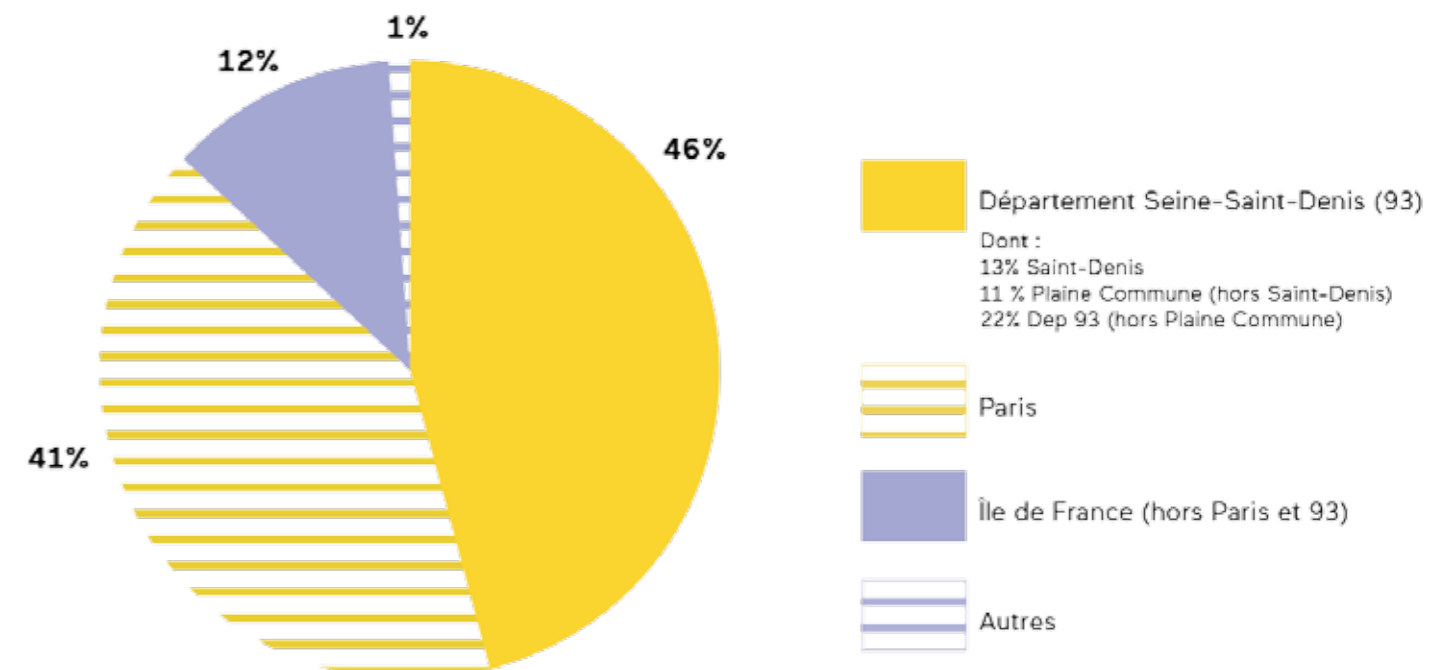
## NOMBRE TOTAL DE RÉSIDENTS AU 31/12/2019 :

191

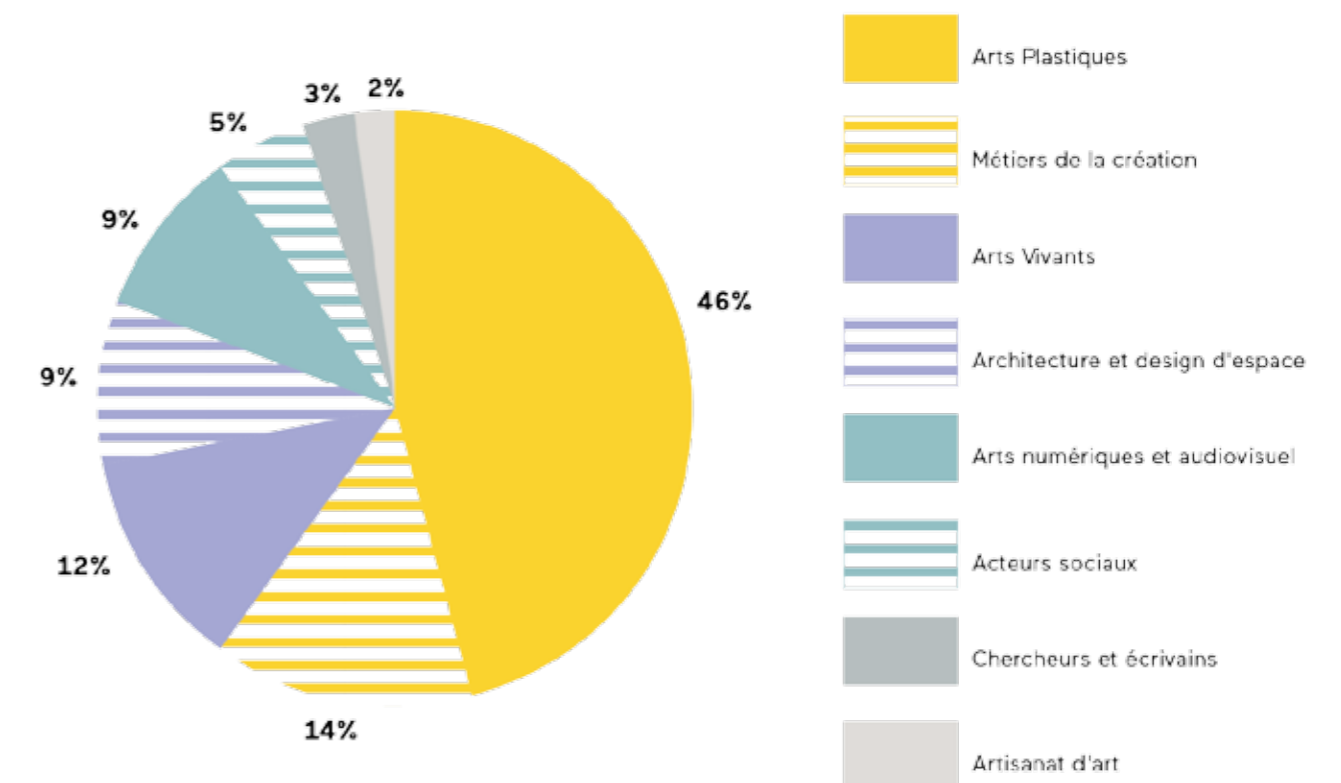
### Répartition Hommes/Femmes chez les résidents :

Hommes 34% Femmes 49% Structures 17%

### Répartition géographique des résidents :



### Répartition des résidents par discipline :





## Accompagnement et dynamique en direction des résidents :

Devenir résident au 6b, au-delà de s'assurer un espace de travail adapté à sa pratique, signifie également intégrer un réseau de près de 300 professionnels des métiers de l'art et de la création.

### Deux outils ont été mis en place pour faciliter l'accueil et l'inclusion des nouveaux résidents dans la communauté du 6b :

- Un livret d'accueil, contenant toutes les informations pratiques sur le lieu (espaces partagés, contacts, communication etc.).
- Un système de ma/parrainage. L'association attribue à chaque nouvelle personne un parrain ou une marraine qui l'accompagne dans son intégration au 6b.

Les assemblées générales sont des moments essentiels de l'association et permettent de soumettre au vote des résidents plusieurs aspects de l'organisation du 6b (notamment le vote du budget annuel ou encore la nomination du conseil d'administration). Les AG réunissent entre 60 et 100 personnes en moyenne (un système de procuration est mis en place pour représenter les absents).

Afin de faciliter l'implication des résidents au sein de l'association, des comités ont été créés. Ils facilitent la prise de décision et permettent aux résidents d'être acteurs directs de leur lieu de travail. Ces comités se sont constitués par discipline.

### En 2019 il existe :

- Un comité Arts Plastiques, regroupant près d'une vingtaine de résidents, qui étudie notamment les candidatures pour les expositions et décide de la programmation de celles-ci chaque année.
- Un comité Raid Dog, regroupant les musiciens et usagers du studio de répétition
- Un comité cinéma, qui a réactivé en 2019 la programmation de la salle de projection
- Un comité Arts Vivants réunissant les acteurs du spectacle vivant présents au 6b (théâtre, danse, arts performatifs, musique etc.). Ce collectif a très vite rendu visible son travail en organisant la 1ère édition de "Scènes du 6", le festival des arts vivants du 6b.

L'objectif pour 2020 est d'accompagner les autres pratiques présentes au 6b (métiers de l'artisanat, acteurs sociaux etc.) à se constituer en comité, afin de faire valoir leur activité au sein de l'association, d'échanger de bonnes pratiques, des conseils et de trouver une place dans la programmation, ce à quoi se dédie chacun des autres comités.



## B. DES ESPACES DE PRODUCTION ET DE CRÉATION MUTUALISÉS



### LE LABORATOIRE PHOTOGRAPHIQUE

Le 6b dispose au 4e étage d'un labo de 24m<sup>2</sup> dédié au développement et au tirage photographique argentique, à destination des photographes résidents et extérieurs, professionnels ou amateurs... Réaménagé en 2019, il proposera aux adhérents du 6b un club photographique argentique avec 4 postes et une permanence les jeudis de 18h/23h.

### LA SALLE DE DANSE, l'espace mutualisé du 6b le plus utilisé

Salle de 50 m<sup>2</sup> équipée d'un parquet, baignée de lumière naturelle côté canal, son utilisation se partage entre les associations du territoire et les résidents, principalement pour des répétitions de théâtre/danse/cirque, tournages, réunions associatives et cours d'activités sportives.



### LA FABRIQUE 6b, atelier bois et métal

Espace dédié au travail du bois ou du métal pourvu de l'outillage nécessaire, elle met à disposition un stock de bois et permet aux résidents permanents et aux structures extérieures de construire et produire sans se soucier du manque de place, ni des contraintes spécifiques liées à leurs activités.



### LE RAID DOG, le studio de répétition

Face à une demande de plus en plus importante des résidents et des groupes de musiques fréquentant le lieu, Le 6b a initié la constitution d'un comité Raid Dog composé de résidents et de musiciens extérieurs. L'association a investi dans de l'équipement musical afin de proposer les meilleures conditions de répétition : une batterie, des amplis, des micros, une table de mixage, etc.



### LA SALLE DE PROJECTION

Plongée dans le noir grâce à ses fenêtres occultées, la salle de projection est équipée d'un dispositif de projection et de sonorisation. Les 35 sièges en gradins permettent une parfaite visibilité de l'écran. Idéale pour des soirées-débats, des performances ou des concerts acoustiques, elle est activée par un comité de résidents du secteur audiovisuel et est également ouverte à toutes les demandes extérieures.



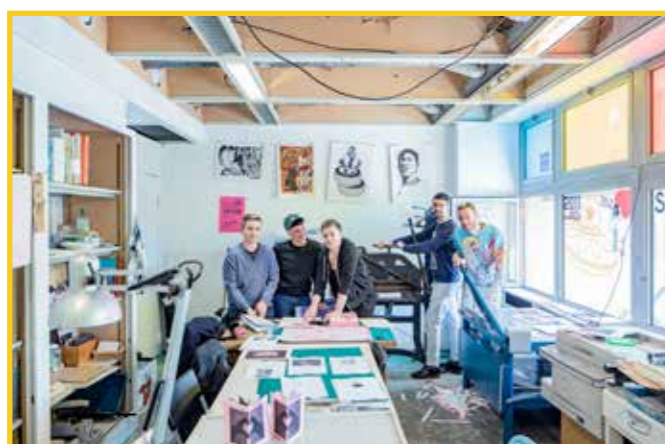
### L'ESPACE DE SÉRIGRAPHIE

Une salle d'impression et deux autres espaces (insolation et dégravage) composent l'atelier de sérigraphie du 6b, qui met à disposition des résidents et de toutes structures extérieures du matériel dédié et des compétences au service du développement et de la réalisation de projets mais aussi lors d'ateliers pratiques et des visites.



### ARAPÈDE, l'atelier d'édition

L'Arapède est un atelier de recherche autour des pratiques de l'édition, créé par plusieurs résidents regroupés en un collectif. Lieu configuré autour de l'édition et de l'impression, pour les résidents du 6b et pour le public extérieur, qui est un espace d'expérimentation des pratiques de sérigraphie, risographie, façonnage, reliure...



# UN ESPACE DE CRÉATION ET DE DIFFUSION

## UN LIEU ENGAGÉ POUR LE DÉVELOPPEMENT DE SON TERRITOIRE

### A. LE 6b CENTRE D'ART CONTEMPORAIN

Près de 55% des résidents du 6b en 2019 exercent des activités liées aux arts plastiques ou numériques.



### INVESTISSEMENT DIRECT RÉALISÉ PAR LE 6b :

4 500€ (hors valorisation des coûts de fonctionnement)

### REVENUS :

0€ (les expositions sont gratuites et la salle est prêtée gracieusement aux exposants)





### Les nouveautés en 2019 :

- **Nouvelle collaboration avec Maison Message**, une agence de presse spécialisée, qui nous accompagne sur la diffusion des expositions auprès d'un public professionnel et de journalistes spécialisés dans l'art contemporain.
- **Embauche d'un régisseur bâtiment** qui nous permet d'économiser le budget initialement prévu pour le "référént expositions" missionné ponctuellement sur l'accueil des exposants (historiquement cette mission était confiée à un artiste résident du 6b).
- Le budget investi par le 6b correspond à la prise en charge de l'agence de presse Maison Message, d'un photographe pour les vernissages, à la participation aux frais de catering et à une enveloppe de 200€ "coup de pouce", **uniquement pour les expositions portées par des résidents**, à l'entretien de la salle et à la prise en charge de la signalétique annonçant l'exposition au 6b.
- Il faut prendre également en compte le temps de travail dédié aux expositions du comité Arts Plastiques, de l'administratrice de production, de la chargée de médiation et du régisseur bâtiment, ainsi que la mise à disposition gratuite des espaces pendant près de 2 semaines en moyenne.



Au cours de l'année 2019, le comité Arts Plastiques s'est ouvert à davantage de résidents. Ensemble ils ont choisi de défendre, auprès des membres du Conseil d'administration du 6b, un soutien plus conséquent aux expositions, qu'elles soient portées ou non par des artistes résidents, qui se traduit par l'engagement suivant :

Mise à disposition gratuite de l'espace d'exposition de 300m<sup>2</sup> pendant la durée de l'exposition (17 jours en moyenne) et entretien des murs pour assurer un accrochage dans de bonnes conditions.

Versement d'une enveloppe de 400€ TTC attribuée à chaque exposition, permettant de couvrir une partie des dépenses de production ou d'accueil du public

Prise en charge d'une signalétique adhésive murale à l'entrée de la salle avec le nom de l'exposition

Mobilisation de publics scolaires ou associatifs par la chargée de médiation, pour des visites guidées, rencontre, ateliers, etc.

Mobilisation du régisseur bâtiment pour accueillir et guider l'accrochage et le démontage.

Prise en charge par le 6b des services d'une agence de relation presse (Maison Message) pour la diffusion auprès des médias spécialisés.

Création et co-animation des événements sur les réseaux sociaux, mise en visibilité de l'exposition sur les différents supports de communication.

Mise à disposition gratuite ponctuelle d'autres espaces, sous réserve de leur disponibilité.

### CE SOUTIEN EST ESTIMÉ À :

3 320€ par exposition

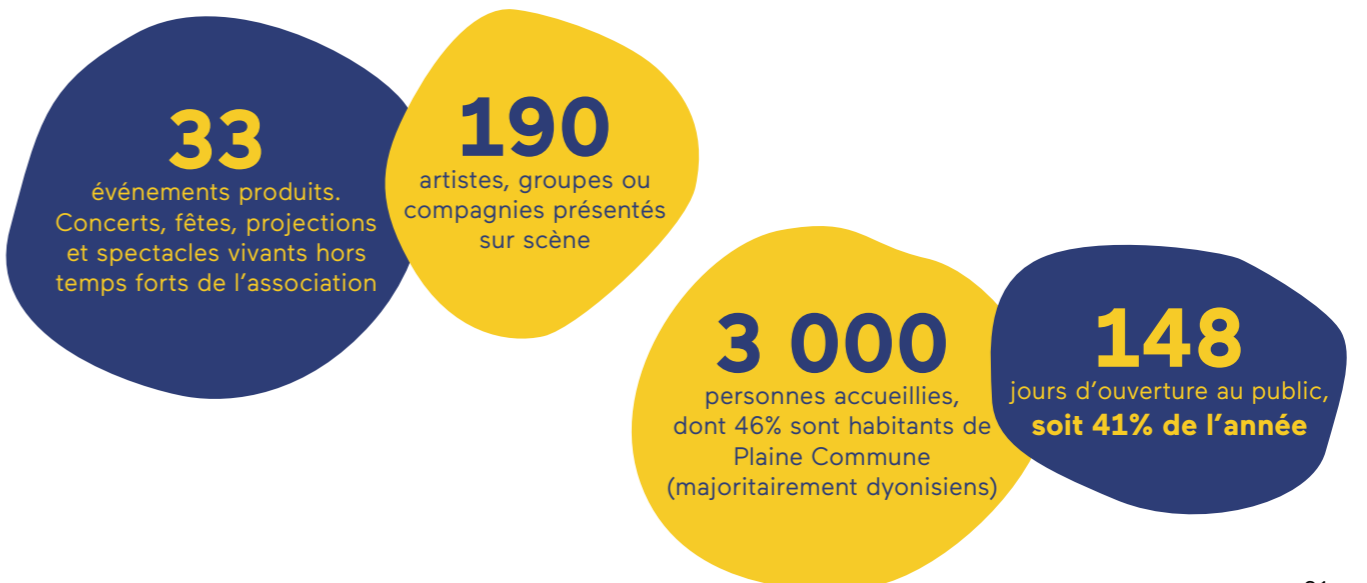
36 520€ sur l'année 2020, entièrement supporté par les ressources propres de l'association.

## B. LA DIFFUSION CULTURELLE

Une programmation régulière

La mise aux normes du restaurant au rez-de-chaussée du bâtiment et son activation à travers diverses formes d'ouverture au public, ont permis de consolider au cours de l'année 2019 une programmation régulière, pluridisciplinaire, laissant place aussi bien à l'émergent qu'à des propositions artistiques plus confirmées.

Pour l'année 2019, la programmation régulière du 6b se traduit par :







**28 000€**

de dépenses

**3 680€**

de bénéfices nets

### A RETENIR

- Les bénéfices qui nous permettent d'être positifs viennent principalement des formats "fêtes" : coûts de programmation plus légers, principalement des dj sets qui s'adressent à un public réceptif et fidèle avec une moyenne de consommation plus élevée.
- 88% des revenus sont liés à la vente de boissons, 9% à la participation en coproduction de nos partenaires sur certains événements et 3% à la billetterie (à noter que nos tarifs en billetterie sont très peu élevés, dépassent rarement 5€ en tarif normal et sont gratuits pour les habitants de Saint-Denis et Île-Saint-Denis).
- Le spectacle vivant, plus risqué pour un espace comme le 6b qui n'est pas identifié "spectacle vivant" et qui n'est pas suffisamment équipé pour son accueil, s'est malgré tout équilibré seul (en privilégiant des formats de co-production ou co-réalisation avec un minimum garanti pour minimiser les risques).
- Les concerts directement produits par le 6b sont souvent déficitaires, d'abord parce qu'ils coûtent plus cher à accueillir (coûts régie et coûts plateau plus élevés) et parce qu'ils attirent un public plus averti que pour les fêtes.



**200**

artistes, groupes ou compagnies accueillis ou mobilisés sur ces seuls temps forts

⇒ **DES TEMPS FORTS**

**5**

temps forts en 2019  
→ France-Roumanie, Portes Ouvertes, Sarcus, Carnaval et Scènes du 6

**3 000**

participants,  
→ Dont 32% sont habitants de Plaine Commune (majoritairement dionysiens et île-dionysiens)

**43 000€**

de dépenses

**7 000€**

de déficit

### A RETENIR

- L'événement "Saint-Denis <3 Roumanie", organisé dans le cadre de la saison France-Roumanie, ainsi que les Portes Ouvertes ont eu les résultats attendus et se sont équilibrés seuls (ni pertes ni bénéfices, ou très peu).
- Le Carnaval a généré un résultat bien moins négatif qu'anticipé (-3 000€ au lieu de -8 000€) notamment parce que la partie des dépenses liées à la semaine de résidence a été prise en charge par la subvention octroyée par la politique de la ville (ateliers organisés autour de la thématique du carnaval), suite à une redirection de notre projet initial, pour lequel nous n'avons pas obtenu une aide suffisante.
- Les deux coproductions "Sarcus x Le 6b" et "Scènes du 6" n'étaient pas prévus dans le budget initial présenté fin 2018 pour validation au Conseil d'Administration (la décision a été prise en cours d'année).
- Les résultats positifs atteints à mi-saison ont permis d'engager des moyens auprès du collectif des arts vivants, nouvellement créé, et de soutenir de manière conséquente la première édition de leur festival "Scènes du 6" : enveloppe de 4 000€ investie sur le projet sans demande de remboursement. Le festival a été porté par l'une des structures résidentes du 6b, la compagnie de théâtre Compos Sui.
- Dans le cas "Sarcus x Le 6b", le conseil d'administration du 6b a pris la décision d'accepter une co-production plutôt qu'une privatisation à l'agence Quatrième Mur, tout en garantissant une perte nulle pour l'association en cas de déficit de l'événement (pertes assumées à 100% par le co-producteur). La déception du résultat (0€ au lieu des 5 000€ minimum espérés par le 6b) n'a donc pas eu un impact majeur sur le résultat prévisionnel.



## ÉVÈNEMENT : SAINT-DENIS <3 ROUMANIE

“SAINT DENIS <3 ROUMANIE” est un temps fort de 3 jours qui s’est décliné autour d’une programmation pluridisciplinaire croisée, entre des intervenants français et roumains, au sein du 6b :

- Tables rondes, projection d’un documentaire, débat et workshops avec des intervenants roumains et français dont un groupe d’étudiants architectes (Paris Malaquais).
- Exposition en résidence croisée avec des artistes roumains et des artistes français non franciliens.
- Concerts avec 5 groupes roumains de musiques actuelles.

Le projet a permis de faire découvrir la scène alternative roumaine et de créer les conditions favorables pour que des artistes roumains émergents puissent se produire en France, sur le territoire de Saint-Denis en particulier (on notera le cas unique du 6b dans les projets soutenus par la Saison France Roumanie à Saint-Denis).

Par ailleurs, les tables rondes sur le thème de notre rapport au fleuve (dimensions émotionnelle et écologique), dans une comparaison franco-roumaine, a favorisé l’échange des points de vues, le partage d’outils et de méthodes. Des ressources qui pourront être réutilisées dans des projets futurs, **par exemple l’Odyssée porté par la péniche culturelle Petit Bain et dont le lancement est prévu en septembre.**



**SAINT-DENIS <3 ROUMANIE**

<p><b>jeudi 4 avril</b></p> <p>♦ <b>PROJECTION</b> du documentaire Porta Voce sur la culture de la protestation en Roumanie + échange avec les réalisateurs 14h Resto RdC</p> <p>♦ <b>VERNISSAGE</b> de l’exposition Căderea liberă (=chute libre) 18h Salle d’expo au 1er</p> <p><b>entrée libre</b></p>	<p><b>samedi 6 avril</b></p> <p>♦ <b>EXPOSITION</b> visite guidée 14h-17h Salle d’expo au 1er</p> <p>♦ <b>CONCERTS</b> 100% made in Romania 17h-1h Resto RdC</p> <p><b>tarifs</b> gratuit jusqu’à 17h 8€ normal 5€ habitants de Saint-Denis</p>
---	---



**279€**

de bénéfices net  
(subvention de 10 400  
de l’Institut Français  
et du Ministère roumain  
des Affaires étrangères)

L’événement dans sa globalité aura fédéré près de 800 personnes, comprenant un large public de grands parisiens mais aussi de dionysiens, et de tout âge. Les artistes visuels ont pu créer sur place (résidence d’une semaine en salle d’exposition) et exposer en France dans un lieu avec une forte identité comme le 6b. Le public aura apprécié la programmation musicale originale, qui proposait de découvrir la scène alternative roumaine.

## ÉVÈNEMENT : CARNAVAL X KARAÏB

L’événement “Carnaval de Saint-Denis X Karaïb Festival” a réuni environ 1 100 personnes sur la plage du 6b, après une belle parade dans le centre-ville de Saint-Denis, de la place de la Basilique jusqu’au 6b, en passant par la rue de la République, la place de la gare et les voisins de Néaucité (quartier de Confluence).

Une navette fluviale a regroupé également une centaine de participants pour un départ en péniche du Bassin de la Villette à Paris jusqu’à Saint-Denis 2h30 plus tard. La croisière était organisée en partenariat avec l’Été du Canal (Seine-Saint-Denis Tourisme) et la programmation avait été confiée pour la première fois à un collectif dionysien.

Cette première édition représentait un enjeu particulier pour le 6b, celui de composer avec une énergie collective en interne (l’idée du carnaval est née parmi les résidents, désireux de s’engager sur un moment collectif dans l’année), et d’y accueillir plusieurs acteurs associatifs, habitants dionysiens pour organiser ensemble un événement populaire accessible à tous.



**11 800€**

de dépenses  
(parade + croisière uniquement)

**14 500€**

de dépenses

**3 000€**

de déficit

(66% des recettes correspondent  
à la part refacturée au collectif Ka-  
raïb pour l’organisation du festival,  
30% à la vente de boissons).





## FESTIVAL : SCÈNES DU 6 DU 21 AU 23 NOVEMBRE 2019

La première édition (coproduction Cie Compos Sui et Le 6b) qui s'est tenue en novembre 2019, est née au sein du collectif des arts vivants du 6b, récemment formé. Les artistes membres ont souhaité créer un événement qui leur permette à la fois de visibiliser leur activité au sein du 6b, de travailler ensemble, de faire du commun ainsi que de s'ouvrir aux publics de proximité.

À l'occasion des Scènes du 6, une vingtaine de spectacles, performances, concerts ont été présentés sur trois jours, avec une grande diversité dans les formes proposées (théâtre jeune public, théâtre d'objet, théâtre contemporain, danse contemporaine, concerts de musiques actuelles et musiques électroniques, conte musical etc.), à l'image de la démarche du 6b et de sa programmation pluridisciplinaire.

Lors de cette première édition le festival a créé plusieurs partenariats avec des structures de Saint-Denis : le lycée Suger avec l'option photo (des élèves sont venus assister aux répétitions et ont couvert les différents spectacles), l'école élémentaire de la Roseraie Chambrun et deux crèches.



**16 411€**

de dépenses  
dont 8 344€ pris en charge par  
le 6b (50% coûts directs et 50%  
de fonctionnement)

**3 435€**

reversé équitablement entre  
les compagnies programmées



**17**

groupes ou équipes  
artistiques professionnels  
programmés

**16**

(+ 1 compagnie coréenne)  
équipes artistiques  
franciliennes

**20**

spectacles ou de concerts  
professionnels différents

**3**

équipes artistiques  
émergentes

## PRIVATISATIONS

En 2019, les espaces du 6b ont fait l'objet de 28 privatisations dont 1/3 sont des événements festifs publics ou privés et 2/3 des séminaires, réunions, tournages etc. 2 100 personnes ont été accueillies dans le cadre de ces privatisations.

### TOTAL FACTURÉ :

30 000€

### RÉSULTATS :

19 000€ de bénéfices nets (> aux 10 000€ inscrits au budget prévisionnel)

## LA PROGRAMMATION 2019 EN QUELQUES CHIFFRES

Le résultat prévisionnel pour l'année 2019 (présenté fin 2018 au CA puis en AG) était de -6 000€. Le résultat réalisé est finalement **un bénéfice net de 13 000€**. La programmation a permis d'ouvrir les portes à près de **10 500 personnes sur toute l'année**, sur un contenu et des formats très divers.

**28**

événements organisés dans  
le cadre de privatisations

**5**

temps forts

**9**

expositions

**33**

événements de  
programmation régulière  
(projections, concerts,  
soirées, etc)

**30**

apéros du Cibo



**105**  
événements

**151**

jours d'ouvertures au public

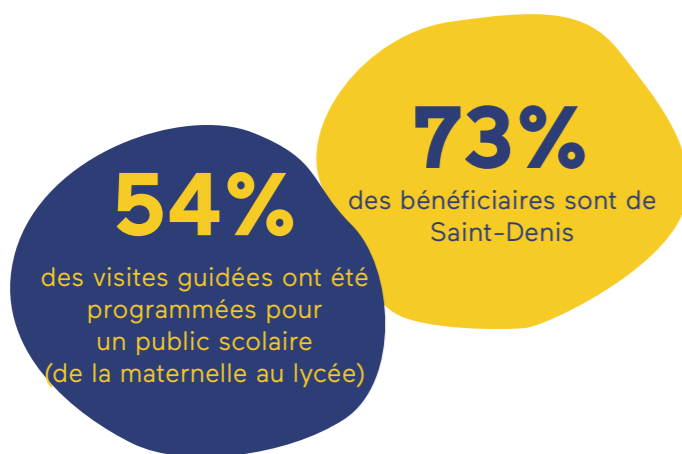
**41%**  
de l'année



## L'ACTION CULTURELLE

Depuis le début de l'année 2019 Le 6b a accueilli **9 expositions** pour un total de **2 942 visiteurs** dont **900 personnes** accueillies par la médiatrice et les artistes pour une visite guidée ou un atelier. Au total, **46 visites ou activités**, gratuites, qui varient entre **50 minutes et 2 heures**.

	public médiation	public total
CABINETS DE CURIOSITÉS	102	441
POISSON VOLANT	115	316
MÉMOIRE D'ARCHITECTURE	173	437
COMPORTEMENT TV	110	280
ON EST TOUS PASSÉS PAR LÀ	131	426
EXPOSITION ACTION #2	170	505
CADEREA LIBERA	26	234
ZOMBI (ANNULÉ)	0	0
CO-INCIDENCES	48	223
UTOPIES FLUVIALES	25	80



### Lors de ces visites nous avons accueillis :

- L'école maternelle Doisneau (Saint-Denis) et l'école maternelle Pina Bausch (Saint-Denis)
- L'école M. Casarès (Saint-Denis), l'école René Descartes (Saint-Denis), l'école Paul Langevin (Île-Saint-Denis), l'école Albert Calmette (Saint-Denis) et l'école Sorano (Saint-Denis)
- Le collège Iqbal Masih (Saint-Denis), le collège la Courtille (Saint-Denis) et le collège Simone Veil (Aulnay-sous-bois)
- L'université Paris 1 (Paris), l'université Paris 13 (Villetaneuse) et l'université Paris8 (Saint-Denis)
- Instep Leo Lagrange (Saint-Denis), l'association THOT (Saint-Denis), la maison des initiatives et de la citoyenneté - MIC (Île-Saint-Denis) et l'association Saint-Denis Confluence (Saint-Denis)

## VISITES GUIDÉES DU BÂTIMENT ET DES ATELIERS D'ARTISTES

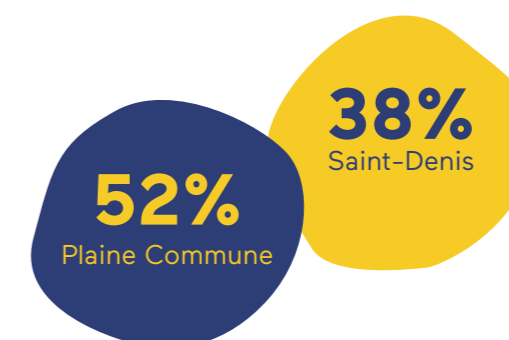
Il s'agit de moments privilégiés, d'échange et de partage. Les visites, gratuites, sont d'une durée de 1h à 3h, elles consistent à découvrir les espaces communs, la structure (présentation et historique) et les ateliers des artistes.

### NOMBRE DE VISITES DU BÂTIMENT ET DES ATELIERS :

20

### NOMBRE DE VISITEURS :

310 personnes



### Lors de ces visites nous avons accueillis :

- L'université Paris 1, l'université Paris 8, Sciences Politiques Paris, l'IAE de Rouen, le coop en 8 et l'école d'architecture Paris Villette
- La maison des cultures du monde, le Palais de Tokyo, l'ADIAF et Synesthésie MMMAINTEANT
- La mairie de Nanterre, la région Île-de-France et le Ministère de la Culture
- Les associations : Caractères, Citoyenneté jeunesse et Rencontres 93
- Le collège la Courtille (Saint-Denis)
- Du public libre sur inscription



## ⇒ NOUVEAUTÉ

En partenariat avec l'office de tourisme de Seine-Saint-Denis nous proposons des visites guidées ouvertes à tous du bâtiment et des rencontres privilégiés avec les artistes.





## PROJET POLITIQUE DE LA VILLE "PRATIQUES CULTURELLES AU 6b"

Le projet a débuté fin avril 2019 et s'est clôturé le 6 juillet 2019 par la parade.  
Afin de mettre en action ce nouveau projet, des ateliers ont été proposés le mercredi après-midi pendant les 2 mois précédant la parade suivi d'une semaine de créations collaboratives.



### 3 PARTENAIRES PRIVILÉGIÉS :

L'institut Léo Lagrange, la maison de quartier P. Séward  
et l'association Saint-Denis Confluence.



## ACCUEIL DE RÉSIDENCES ARTISTIQUES ET RÉPÉTITIONS DE SPECTACLE VIVANT

Cette année nous avons accueilli plusieurs projets de spectacle vivant. En tout **14 compagnies et performeurs extérieurs au 6b** sont venues répéter dans nos murs. Ces résidences artistiques revêtent des formes diverses et l'implication de l'équipe du 6b est adaptée aux besoins des compagnies: accueil et mise à disposition d'espaces, restitution ouverte au public et échanges autour du projet.

**Les compagnies ci-dessous ont été accueillies dans le cadre de résidence de création, gracieusement ou à des prix solidaires :**

- Marilù Collectif
- Cie jeudi 13
- Cie OXYM, cie de passage
- Cie mauvais joueurs
- Cie Décors Sonores
- Collectif de la grosse plateforme
- Spleen théâtre
- Adélaïde Fériot
- Cie Alter Ego
- Cie IMLA
- Camille de Haas
- Association My charle's town
- Jaeson Moon



### NOMBRE D'HEURES DE RÉPÉTITIONS :

Plus de 200h



## **PARTENARIATS ET MOMENTS DE CONVIVIALITÉ QUI FAVORISENT LES ÉCHANGES AVEC DES STRUCTURES SOCIALES, CITOYENNES ET ÉDUCATIVES**

Le 6b développe des partenariats visant à favoriser les échanges avec des structures sociales, citoyennes et éducatives. L'association a mis à disposition ses espaces et a accueilli gratuitement ses partenaires.

### **5 conventions de partenariats ont été établies sur l'année :**

- **Culture du Cœur** : proposition de places gratuites sur la programmation du 6b
- **Association Rencontres 93** : mise à disposition gracieuse d'espaces et accueil d'une exposition des travaux de fins d'année
- **Association Saint-Denis Confluence** : mise à disposition gratuite d'espaces pour des réunions, proposition d'activités gratuite à destination des enfants de Néacuité, accueil de répétitions de danses de jeunes du quartier
- **ARTEC** : accueil des étudiants dans l'ensemble des espaces communs, mise en lien avec les résidents
- **Association OPA (convention en cours)** : propositions de visites et d'ateliers artistiques

Le 6b a permis à plusieurs acteurs du territoire de créer des moments de convivialité aux formats variés :

- Projections
- Repas partagés
- Présentation de sortie de livre
- Scène ouverte
- Réunions de quartier (voisins, mairie de Saint-Denis, syndic de copropriété)



### **PARTICIPATION À LA VIE DE LA VILLE**

Participation du 6b à plusieurs manifestations de la ville :

Art Expro 3 avril

rencontre entre Nathan Levinson et des apprentis charpentier

Fête des Tulipes 20 & 21 avril

Fête de Saint-Denis octobre

## **⇒ FOCUS SUR ÎLE EN VILLE**

En 2019, le collectif Ile en ville a démarré une résidence aux côtés des habitants de l'Ecoquartier fluvial de l'Île-Saint-Denis. Ce projet du 6b et des artistes résidents Île en Ville est une initiative de Plaine Commune Développement, en lien avec Plaine Commune, Territoire de la culture et de la création, et la ville de L'Île-Saint-Denis.

Un samedi par mois et/ou aux moments des inaugurations des différents lieux du quartier ou des événements marquants de la ville et du territoire, (journée du patrimoine, Journée Européenne des Métiers d'Art, fête des lumières...), un temps d'accueil, de rencontres et d'ateliers a permis aux participants de vivre une exploration multisensorielle de l'île. Comme une façon de souhaiter la bienvenue aux nouveaux insulaires, de créer de l'immatériel autour de ce nouveau quartier, et d'accompagner les habitants dans leur appropriation de ce projet urbain novateur.



Arriver dans un nouveau quartier c'est d'abord y trouver sa place, l'explorer, identifier ses usages et pourquoi pas en créer de nouveaux. Avec l'atelier du 6b Polysémique, le collectif a construit une carte sensible du quartier et plus largement de l'île. Suite à ces ateliers des tracés et des motifs sont venus s'inscrire dans l'espace public par des marquages au sol invitant à la découverte des ressources du quartier et de l'île ainsi qu'à la création d'usages temporaires, jeux au sol, espaces communs, etc. Des installations temporaires dans les vitrines notamment ont appelé à un questionnement en commun autour de l'émergence du nouveau quartier.

Vivre dans un quartier et s'y sentir bien, c'est y avoir vécu des moments dont on se souvient. Pour construire des récits et des imaginaires autour de l'Ecoquartier fluvial, Jackson Thélémaque a proposé de créer une chorale

en créole Haïtien faisant écho à l'insularité de ces deux territoires. Qu'est-ce que vivre sur une île ? Les temps de chorale étaient liés à une récolte d'histoires pour amorcer un travail d'écriture et de récit collectif.

Enfin habiter un lieu, c'est le regarder au quotidien, parfois ne plus le voir, ne plus se laisser surprendre. Une « installation à créer des images » (inspirée du banc-titre pour réaliser des dessins animés) a été placée dans une rue du quartier. Elle a permis de développer un imaginaire collectif de ce territoire, des images évolutives et immersives qui se construisent par strates, accompagné par les artistes Laurence Gatti et Emma Cossée Cruz. Images qui ont pu intégrer des éléments de la cartographie, des collectes in situ et qui ont été le support visuel des histoires recueillies lors des ateliers de chorale et d'écriture.



Un samedi par mois un parcours d'une heure était proposé pour explorer le quartier à pied, à vélo ou en bateau. Ce parcours artistique et sensoriel était suivi d'un ou deux ateliers (ateliers photographiques, maquillage en commun, chorale, écriture...) et d'un moment de rencontre autour d'une collation ou d'un repas participatif.

Pour découvrir la restitution :  
[www.padlet.com/ileenville93/album\\_projet](http://www.padlet.com/ileenville93/album_projet)



### CARTES BLANCHES À DES COLLECTIFS LOCAUX ÉMERGENTS

En 2020, l'association célébrera ses 10 ans d'existence. A cette occasion Le 6b lancera un appel à projet début janvier pour offrir 10 cartes blanches pour la programmation de 10 événements, à des collectifs franciliens émergents. Un des objectifs est d'honorer l'esprit de fête ouverte à toutes et tous, conviviale, bienveillante et légère, qui a marqué Le 6b ses premières années.

**Ces 10 dernières années, de nombreux collectifs ont donné vie aux espaces du 6b :**

Soukmachines - 75021 - Open Minded -

La Mamie's - Folles Soirées Dionysiaques - Fessée Musicale - L'esprit Léger -

Sœurs Malsaines - Dure Vie - Nostromo - Solaire - Collectif Mu - Marathon électronique

- Alterpaname - PWFm - One One Six - La Quarantaine - Bringue Storm - Make it deep

- La Jamerie - Vryche House - Le Projet Symbiose - Microclimat - Le Mellotron -

What the funk - Le Mood - La Jamerie



Les cartes blanches permettront également aux collectifs sélectionnés (par Le 6b pour la moitié et par votre du public pour le reste) d'investir l'espace avec une esthétique unique afin de mettre en avant la diversité et la créativité des organisateurs d'événements en région parisienne. Le format privilégié : 1 samedi par mois entre mars et décembre, de 19h à 1h (automne-hiver) et 14h-1h (printemps-été).

Le 6b prendra à sa charge la technique et la sécurité et se financera via les recettes bar. Les collectifs pourront mettre en place une billetterie (tarif limité à 8 euros et tarif privilégié pour les dionysiens) et se chargeront de la programmation.

**Les temps forts organisés dans le cadre des 10 ans du 6b seront au nombre de quatre et vont s'organiser sur une période de deux mois environ :**

- Les Portes Ouvertes
- Soukmachines x Le 6b (à noter que Soukmachines est un collectif résident historique du 6b, célébrant lui-même ses 15 ans en 2020)
- Open Air Anniversaire (concerts live et dj sets sur la mythique plage du 6b; événement qui s'adresse à un public large)
- Carnaval x Karaïb Festival (2e édition d'une parade dans la ville de Saint-Denis, organisée collectivement avec des artistes, des collectifs, des associations et des habitants)



### EXPOSITIONS

L'appel à projets pour les expositions 2020 a été lancé au début de l'été 2019 et a été diffusé sur plusieurs plateformes identifiées par les artistes plasticiens professionnels, notamment la FRAAP (le 6b est adhérent depuis 2019), le CNAP, le CIPAC ou encore la Maison des Artistes, entre autres.

Près de 32 projets auront répondu avec un dossier complet, répondant aux critères de l'association (notamment la dimension collective des artistes présentés, ainsi que la gratuité des visites).

Après étude des dossiers, le comité Arts Plastiques a présélectionné 15 projets, en a rencontré chaque commissaire d'exposition pour finalement valider **11 projets d'expositions qui intègrent la programmation du 6b pour l'année 2020.**



# L'ÉCONOMIE DU 6b

## A. COMPTE DE RÉSULTAT

Le 6b est avant tout un lieu de résidence qui tire son principal revenu des participations au frais versés par les résidents (62% en 2019). S'il bénéficie de peu de subventions publiques au regard de son budget total (13% en 2019 dont 65% en fonctionnement et 35% en projet ou aides à l'emploi), ce soutien des collectivités demeure nécessaire et se traduit également par de nombreux partenariats ou apports en nature non négligeables (impression, mise en lien, développement). Le reste de ses ressources d'exploitation est constitué de recettes liés aux prestations artistique ou événements (principalement activité bar 6% et vente de prestations 4%).

La masse salariale des personnels permanents et temporaires est la principale dépense (46%), tandis que les achats (matériels, prestations artistiques, spectacles) représentent 22% de son budget. Suivent les services extérieurs principalement liés à l'entretien du bâtiment (10%) et au fonctionnement de la structure (12% honoraires et communication).

### LE BUDGET 2019 EN UN COUP D'ŒIL :

Produits d'exploitation : 702 126€  
Charges d'exploitation : 670 214€  
Résultat d'exploitation : 31 912€

Total Produits : 731 952€  
Total Charges : 680 054€  
Résultat comptable : + 51 898€



## COMPTE DE RÉSULTAT : PRÉSENTATION SYNTHÉTIQUE

PRODUITS	réalisé 2018	réalisé 2019	prévi 2020
<b>SUBVENTIONS</b>	<b>270 267</b>	<b>91 636</b>	<b>155 500</b>
Aides au fonctionnement	64 397	59 500	126 500
Aides à l'investissement	131 650	10 600	0
Aides au projet d'Initiatives artistiques	13 000	17 420	25 000
Aides au projet d'études sur le devenir du 6b	58 700	0	0
Aides à l'emploi	2 520	4 116	4 000
<b>MECENAT/DONS</b>	<b>207 910</b>	<b>4 850</b>	<b>15 000</b>
<b>PRESTATIONS DE SERVICES / VENTES MARCHANDISES</b>	<b>52 316</b>	<b>44 966</b>	<b>89 440</b>
<b>PARTICIPATIONS AUX FRAIS</b>	<b>424 971</b>	<b>449 333</b>	<b>425 000</b>
Participations aux frais facturées	441 283	454 499	425 000
Provisions pour non règlement des PAF	16 312	5 086	
<b>ADHÉSIONS</b>	<b>2 842</b>	<b>3 889</b>	<b>5 000</b>
<b>PRIVATISATIONS</b>	<b>44 970</b>	<b>30 817</b>	<b>40 000</b>
<b>PRODUITS EXCEPTIONNELS</b>	<b>26 491</b>	<b>40 784</b>	<b>2 578</b>
<b>REPRISE SUR AMORT. / TRANSFERT DE CHARGES</b>	<b>18 833</b>	<b>60 590</b>	
<b>TOTAL PRODUITS AVEC RETRAITEMENTS</b>	<b>1 048 600</b>	<b>726 865</b>	<b>732 518</b>
<b>TOTAL PRODUITS (ÉTATS FINANCIERS)</b>	<b>1 060 882</b>	<b>731 952</b>	<b>732 518</b>

CHARGES	réalisé 2018	réalisé 2019	prévi 2020
<b>ACHATS</b>	<b>117 791</b>	<b>147 482</b>	<b>132 087</b>
<b>SERVICES EXTERIEURS</b>	<b>297 695</b>	<b>68 379</b>	<b>47 113</b>
<b>AUTRES SERVICES EXTERIEURS</b>	<b>124 317</b>	<b>81 584</b>	<b>57 890</b>
<b>CHARGES DE PERSONNEL</b>	<b>250 980</b>	<b>312 440</b>	<b>334 960</b>
<b>DOTATIONS AUX AMORTISSEMENTS</b>	<b>30 328</b>	<b>33 396</b>	<b>0</b>
<b>CHARGES EXCEPTIONNELLES</b>	<b>6 347</b>	<b>31 499</b>	<b>8 100</b>
<b>TOTAL CHARGES AVEC RETRAITEMENTS</b>	<b>827 458</b>	<b>674 780</b>	<b>580 150</b>
<b>TOTAL CHARGES (ÉTATS FINANCIERS)</b>	<b>839 120</b>	<b>680 054</b>	<b>580 150</b>

## RÉSULTATS

223 791

51 898

152 368



## B. ANALYSE COMPARATIVE DE GRANDES VARIATIONS BUDGÉTAIRES ENTRE 2018 ET 2019

### PRODUITS 731 952€ :

Baisse des produits en 2019 de -323 052€ par rapport à 2018

Cette différence s'explique principalement par l'octroi en 2018 de 200 000€ de mécénat de la part de Quartus, et de la subvention d'investissement accordée par le Conseil Régional régional Île de France (131 650€)

### Subventions

91 636€

Notons que si l'on retranche également le versement de 58 700€ en 2018 pour les études liées au projet d'avenir du 6b, le 6b a davantage bénéficié de subventions en 2019 qu'en 2018 (79 917€).

Notons également que la baisse du soutien de Plaine Commune (10 000€ en 2019 contre 20 000€ en 2018) est compensée par le soutien nouveau (et durable) du Conseil Général de Seine-Saint-Denis (10 600€) et celui de l'institut Français pour la saison France-Roumanie (10 420€).

### Prestations de service / vente de marchandises

44 966€

Si le changement de format dans la programmation (événements petite jauge hebdomadaires) a une incidence sur les recettes de billetterie (11 444€ en 2018, 4 780€ en 2019, soit - 6 664€), les volumes de recettes bar reste à peu près identiques (34k€ contre 37k€ en 2018).

La hausse des réalisations de projet (+ 5 287€) correspond à deux projets sur lesquels le 6b conserve une part de fonctionnement pour avoir porté le dossier et géré les échanges administratifs et financiers.

Les prestations techniques en 2018 qui n'ont pas eu lieu en 2019 (+ 3 050€) sont en réalité des facturations dans le cadre des privatisations qui sont enregistrées en 2019 dans les transferts de charges.

### Autres produits

488 889€

Les PAF facturées nettes de provisions sont en hausse de 24 364€ : 449 333€ en 2019, contre 424 969€ en 2018. La différence avec les PAF réellement payées diminue également. En 2019 et à date (septembre 2020), 93% des PAF appelées sont réglées. Pour le reste, des procédures de relance puis de recouvrement sont mises en place.

Nous pouvons constater une baisse des montants des privatisations de -14 153€, dues en parties au changement de format dans la programmation et l'arrêt des grosses privatisation en extérieur.

### Produits exceptionnels

40 784€

Ce poste se décompose comme suit : 25 666€ de produits exceptionnels sur exercice antérieur (annulation d'une facture de formation, et subvention liée aux études sur le projet d'avenir 23k€), 3 736€ de la subvention d'investissement dédiés à la rénovation du restaurant lissée sur plusieurs années, 424€ de produits financiers (intérêts), 10 958€ de soldes positifs en régularisant les comptes.

### Reprise sur provisions, amortissements et transferts de charges

60 650€

La forte hausse est principalement due au poste "transfert de charges" 44 993€ en 19 contre 7 652€ en 2018 qui correspond à des projets portés par le 6b dont les fonds sont reversés aux porteurs de projet (Installation Container Librairie sur le parvis de la GARE : subvention SNCF 15 000€ // CLEA Colombe Nanterre 8 000€), des refacturations sur les privatisations (5 300€), des fonds pour la SCIC Le 6b Coop ayant transité par l'association (3 500€), ou des frais refacturés aux restaurateurs (1 500€).





## CHARGES 680 054€ :

Baisse des charges en 2019 de -159 066€ par rapport à 2018

**Achats**  
147 482€

Nous observons une hausse de 26 691€, s'expliquant par plus d'investissements dans des installations artistiques (+16 288€) et de fournitures d'ateliers (+2 920€), ainsi qu'un approvisionnement bar plus conséquent (+4 950€). Les fluides (eau, gaz, électricités) ont également augmenté de 4 381€

**Services extérieurs**  
68 379€

La baisse importante de ce poste réside surtout dans les dépenses d'entretien et les réparations du bâtiment dont 200 000€ de travaux d'électricité effectués en 2018, de sécurité événement (- 7 139€, les formats nécessitent moins d'agents de sécurité) et les prestations ménage intégrées à la masse salariale en 2019. Les dépenses en prestations ateliers ont quant à elles augmenté de 3 305€.

**Autres services extérieurs**  
81 584€

La baisse conséquente (-42 733€) s'explique par l'absence des dépenses dédiées aux études sur le projet d'avenir (58 700€) et la suspension des dossiers contentieux générant des frais d'avocats et huissiers (- 10 534€). Les dépenses de communication ont pour leur part augmenté de 8 264€.

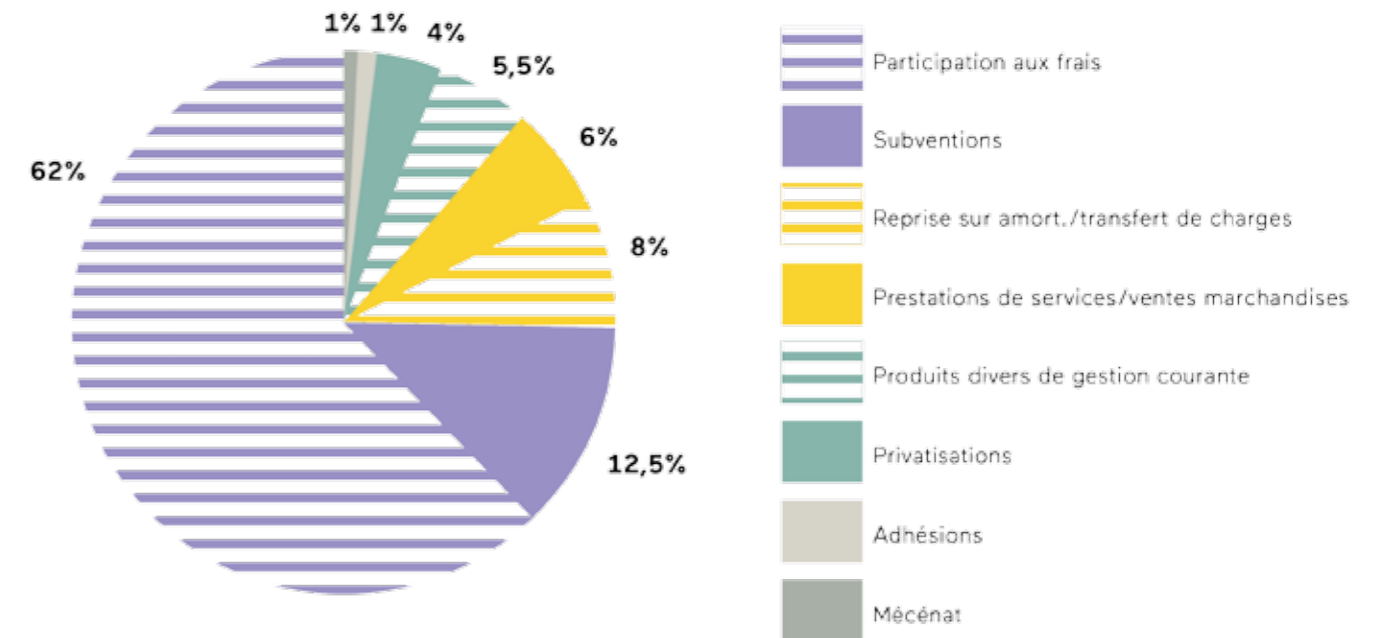
**Charges de personnel**  
312 440€

La masse salariale a augmenté de 61 460€, tant au niveau du personnel permanent (+ 48 731€ : intégration de l'agent d'entretien, embauches assistante admin, régisseur et chargée de communication), que temporaire (+12 578€, davantage d'événements, plus réguliers).

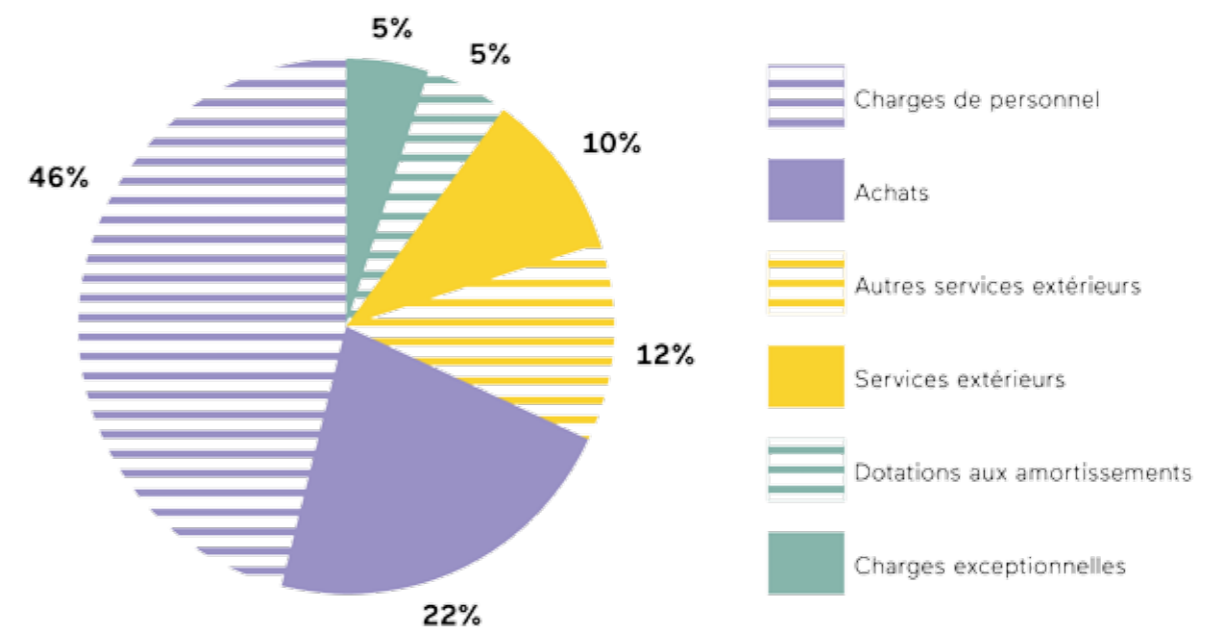
**Charges exceptionnelles**  
31 499€

Constituées de 9 841€ de pénalités Urssaf, suite au lourd échéancier (échancier respecté et terminé, négociation en cours pour les pénalités), 15 407€ d'annulation des créances irrécouvrables et 5 738€ de soldes négatifs en régularisant les comptes.

## RÉPARTITION DES PRODUITS 2019



## RÉPARTITION DES CHARGES 2019





## C. BILAN 2019

BILAN ACTIF	valeurs brutes	amort./prov.	net 2019	net 2018
<b>IMMOBILISATIONS CORPORELLES</b>	<b>193 453</b>	<b>147 264</b>	<b>46 189</b>	<b>76 657</b>
Matériel technique de scène	80 933	66 866	14 067	16 261
Aménagement et agencement du bar	19 089	17 543	1 546	4 621
Aménagement et agencement bâtiment / plage	31 975	27 348	4 627	10 461
Aménagement et agencement restaurant	42 225	18 298	23 927	34 484
Matériel de transport	3 700	3 700	0	0
Matériel de bureau et informatique	15 531	13 509	2 022	2 177
Avances et acomptes			0	8 653
<b>IMMOBILISATIONS FINANCIÈRES</b>	<b>10 000</b>	<b>0</b>	<b>10 000</b>	<b>0</b>
<b>STOCK DE MARCHANDISES</b>				
<b>CRÉANCES CLIENTS</b>	<b>485 459</b>	<b>385 990</b>	<b>99 005</b>	<b>90 348</b>
<b>AUTRES CRÉANCES</b>	<b>95 770</b>	<b>0</b>	<b>95 770</b>	<b>74 046</b>
Subventions à recevoir	88 100	0	88 100	62 897
Divers	7 670	0	7 670	11 149
<b>DISPONIBILITÉS</b>	<b>99 995</b>		<b>99 995</b>	<b>79 098</b>
<b>CHARGES CONSTATÉES D'AVANCE</b>	<b>603</b>		<b>603</b>	<b>6 196</b>
<b>TOTAL</b>	<b>884 816</b>	<b>533 254</b>	<b>351 562</b>	<b>326 345</b>

BILAN PASSIF	2019	2018
<b>CAPITAUX PROPRES</b>	<b>74 499</b>	<b>26 337</b>
Report à nouveau	14 133	-209 658
Résultat de l'exercice	51 898	223 791
Subvention d'investissement restaurant	8 468	12 204
<b>PROVISIONS POUR RISQUES</b>		
<b>DETTES ET COMPTES DE RÉGULARISATIONS</b>	<b>277 063</b>	<b>300 008</b>
Emprunts et dettes financières	4 600	2 000
Dettes fournisseurs	68 620	106 153
Personnel - rémunérations dues	16 099	2 805
Personnel - congés à payer	11 432	8 962
Dettes fiscales et sociales	54 327	62 872
Cautions résidents	46 242	47 968
Divers	1 247	8 639
Produits constatés d'avance	74 496	60 609
<b>TOTAL</b>	<b>351 562</b>	<b>326 345</b>



### À L'ACTIF

Le montant de l'actif est de 351 562€ (+ 8% par rapport à l'exercice précédent).

L'actif exprime tout ce que le 6b possède, à la fois en biens et en argent. Il est constitué par l'actif circulant (créances et disponibilités) mais aussi des investissements matériels et des travaux qui ont été réalisés.

L'ensemble de l'actif immobilisé représente une valeur nette de 56 189€. Il est constitué d'immobilisations corporelles (ordinateurs, véhicule transit, photocopieur, matériel technique, aménagements) et financières (parts sociales dans la SCIC Le 6b Coop).

**Créances clients** : la valeur brute de 484 995€ représente la totalité des impayés résidents depuis la création de l'association.

**Autres créances** : composées principalement de subventions à recevoir, dues au titre de l'exercice clôturé mais non versé au 31 décembre = Conseil Régional d'Île de France 47 500€, Conseil Général Seine Saint Denis 10 600€ et Plaine Commune 30 000€

**Disponibilités** : il s'agit des liquidités disponibles en caisse et sur le compte bancaire au 31 décembre.

### AU PASSIF

Les fonds associatifs de l'exercice 2019 sont principalement constitués des éléments suivants :

- Des capitaux propres positifs à hauteur de 74 499€ : ce chiffre représente l'addition des résultats des exercices comptables depuis la création de l'association.

- Des dettes fournisseurs qui s'élèvent au 31 décembre 2019 à 68 620€. Nous constatons une diminution de 35% des dettes fournisseurs globales qui sont composées de factures reçues et payées en 2020. Aussi, l'ensemble des dettes à long termes (plus d'un an) ont été régularisées.

- Des dettes fiscales et sociales qui s'élèvent à 81 858€. Ces dettes sont constitués des sommes dues aux salariés et aux caisses sociales, qui sont versées en 2020.

- Les autres dettes correspondent au montant des cautions versées par les résidents (46 242€)

- 74 496€ de produits constatés d'avances : à la fin de l'année 2019, l'association a facturé l'ensemble de ses résidents pour la PAF de janvier 2020, générant 36 996€ de produits constatés d'avance. De plus 7 500€ de subventions versées en 2019 au titre de la résidence d'écrivain ainsi que 30 000€ pour la résidence Artistique Île en Ville sur L'éco quartier de L'Île-Saint-Denis sont considérées comme des produits constatés d'avance, car les dépenses seront réalisées de façon effective sur l'exercice suivant.



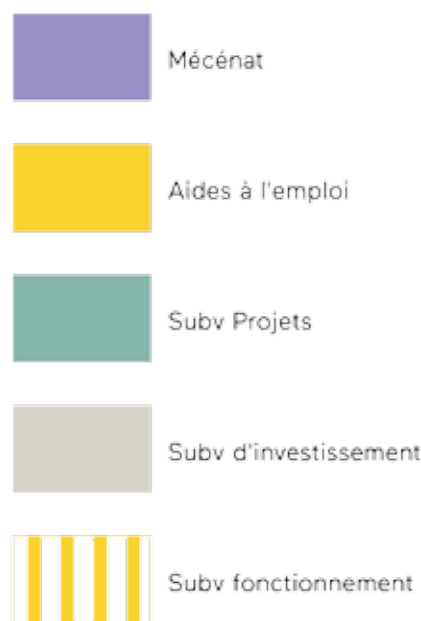
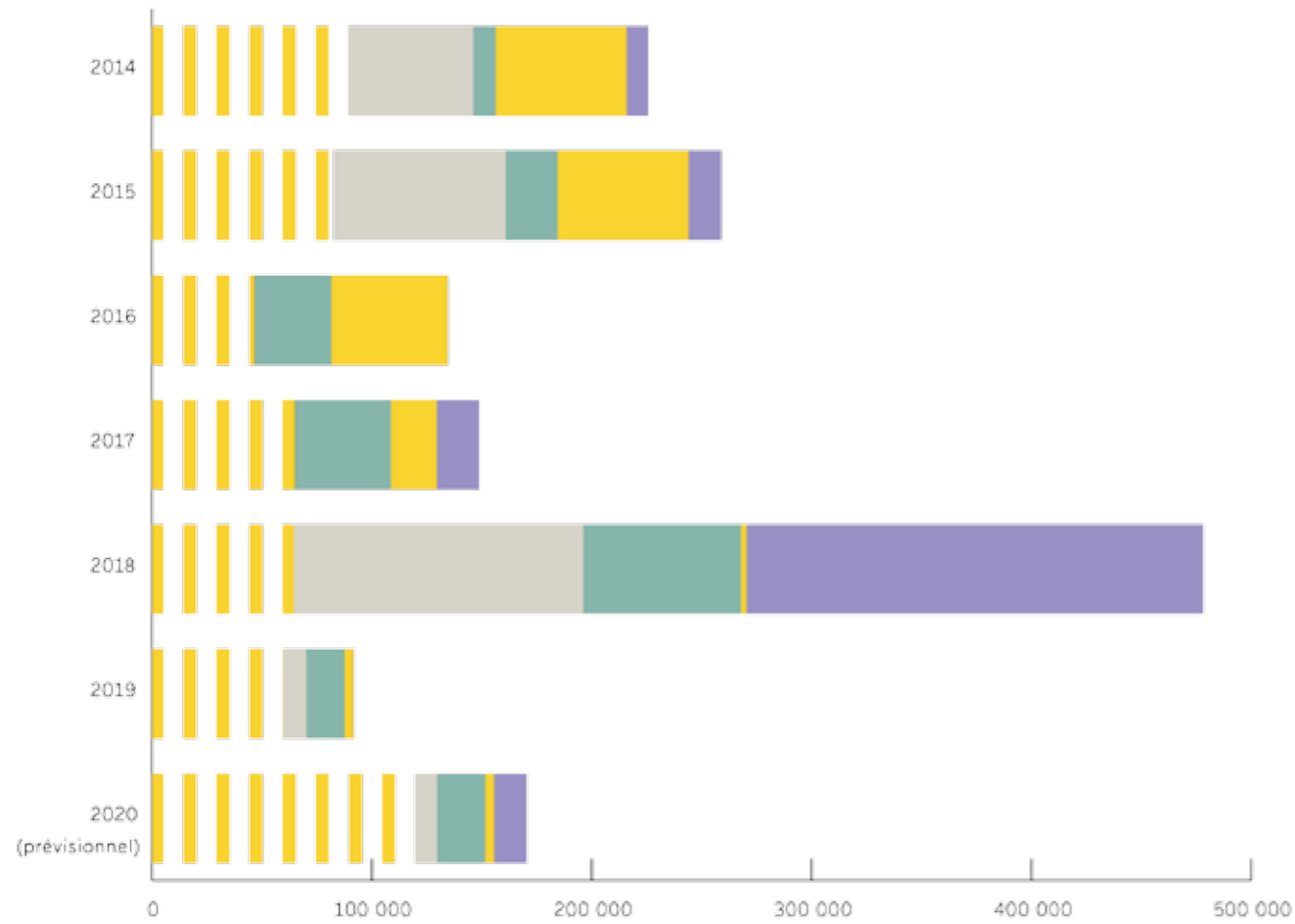
# ANNEXES

## DÉTAIL DU COMPTE DE RÉSULTATS

PRODUITS	réalisé 2018	réalisé 2019	prévi 2020
<b>SUBVENTIONS</b>	<b>270 267</b>	<b>91 636</b>	<b>155 500</b>
<b>Aides au fonctionnement</b>	<b>64 397</b>	<b>59 500</b>	<b>119 500</b>
Conseil régional d'Île de France - fonctionnement	37 897	40 000	40 000
Communauté d'agglomération Plaine Commune	20 000	10 000	10 000
Ville de Saint Denis	6 500	9 500	9 500
Etat (Ministère/Pref Idf)	0	0	50 000
Conseil général Seine Saint Denis			10 000
<b>Aides à l'investissement</b>	<b>131 650</b>	<b>10 600</b>	<b>10 000</b>
Conseil régional d'Île de France - Investissement	131 650		
Conseil général Seine Saint Denis		10 600	10 000
<b>Aides au projet d'Initiatives artistiques</b>	<b>13 000</b>	<b>17 420</b>	<b>22 000</b>
CGET - Contrat de Ville	8 000	7 000	22 000
Institut Français	0	10 420	
Ville de Saint Denis - MACS	5 000	0	
<b>Aides au projet d'études sur le devenir du 6b</b>	<b>58 700</b>	<b>0</b>	<b>0</b>
Ville de Saint Denis	10 000		
Communauté d'agglomération Plaine Commune	7 860		
Néaacité	25 000		
Caisse des dépôts et consignations	15 840		
<b>Aides à l'emploi</b>	<b>2 520</b>	<b>4 116</b>	<b>4 000</b>
ASP - Prise en Charges Emplois & Services civiques	2 520	4 116	4 000
<b>MECENAT</b>	<b>200 000</b>	<b>0</b>	<b>15 000</b>
Quartus	200 000	0	
Fondation			15 000
<b>PRESTATIONS DE SERVICES / VENTES MARCHANDISES</b>	<b>52 316</b>	<b>44 966</b>	<b>89 440</b>
Recettes Cantine	290	0	0
Recettes bar	36 819	34 085	66 710
Billetterie	11 444	4 780	17 730
Réalisation de projets	713	6 000	0
Prestations techniques	3 050	0	5 000
Divers		101	
<b>AUTRES PRODUITS</b>	<b>480 693</b>	<b>488 889</b>	<b>470 000</b>
Participation aux Frais (facturées)	441 283	454 419	425 000
Provisions pour non règlement sur PAF	16 312	5 086	
PAF réellement encaissées	96% - 424 969	99% - 449 333	
Privatisation d'espaces	44 970	30 817	40 000
Adhésions et dons	10 752	8 739	5 000
<b>PRODUITS EXCEPTIONNELS</b>	<b>26 492</b>	<b>40 784</b>	<b>2 578</b>
<b>REPRISE SUR AMORT. / TRANSFERT DE CHARGES</b>	<b>18 833</b>	<b>60 590</b>	
<b>TOTAL PRODUITS CI-DESSUS</b>	<b>1 048 601</b>	<b>726 865</b>	<b>732 518</b>
<b>TOTAL PRODUITS</b>	<b>1 060 882</b>	<b>731 952</b>	<b>732 518</b>

CHARGES	réalisé 2018	réalisé 2019	prévi 2020
<b>ACHATS</b>	<b>117 791</b>	<b>147 482</b>	<b>132 087</b>
Approvisionnement bar	11 686	16 636	18 678
Achat de spectacle	8 912	9 898	
Prestations liées aux événements	3 345	1 878	26 289
Installations artistiques	5 709	21 997	0
Fournitures atelier	1 707	4 627	3 920
Fourniture bar & cuisine	658	1 130	
Matériel et équipement bâtiment			2 700
Petit matériel technique	2 154	4 057	
Entretien salle d'exposition	1 200	1 112	
Fluides (eau-gaz-électricité)	78 204	82 585	79 000
Produits d'entretien			500
Fournitures diverses	3 292	3 443	1 000
Divers	924	119	0
<b>SERVICES EXTERIEURS</b>	<b>297 695</b>	<b>68 379</b>	<b>47 113</b>
Sécurité événements	18 068	10 929	15 003
Prestations atelier	2 701	6 006	4 760
Locations de matériel technique	16 203	9 154	5 050
Entretiens et réparations bâtiment	232 162	27 269	19 000
Formations / séminaires	3 297	4 144	1 000
Divers (dont prestation ménage)	25 264	10 877	2 300
<b>AUTRES SERVICES EXTERIEURS</b>	<b>124 317</b>	<b>81 584</b>	<b>57 890</b>
Assurances	13 729	19 217	14 150
Etudes et recherches	58 700		0
Honoraires Comptable	12 520	10 800	12 200
Honoraires Administratifs et Programmation		9 378	
Honoraires Avocat et Huissiers	10 809	275	5 000
Honoraires cabinet gestion de la paye	2 148	2 916	2 200
Honoraires communication	3 600	7 600	2 000
Publicité / Impressions / signalétique	2 654	6 918	8 389
Réceptions	7 375	9 488	4 445
Transport équipes / artistes	4 434	8 624	2 000
Téléphonie et internet	3 409	1 327	3 500
Frais bancaires	4 091	4 687	3 656
Divers	848	354	350
<b>CHARGES DE PERSONNEL</b>	<b>250 980</b>	<b>312 440</b>	<b>334 960</b>
Personnel permanent	164 308	214 028	219 446
Charges salariales // personnel permanent	56 983	55 994	77 409
Personnel temporaire	10 608	25 731	24 210
Charges sociales // personnel temporaire	14 503	11 958	13 895
Formation	2 651		
Droits d'auteur / Note d'auteur	1 927	4 729	0
<b>DOTATIONS AUX AMORTISSEMENTS</b>	<b>30 328</b>	<b>33 396</b>	<b>0</b>
<b>CHARGES EXCEPTIONNELLES</b>	<b>6 347</b>	<b>31 499</b>	<b>8 100</b>
Pénalités / Majorations - Charges sociales	2 644	9 841	
Charges diverses de gestion courante	2 495	21 658	
Charges exceptionnelles	1 208		8 100
<b>TOTAL CHARGES CI-DESSUS</b>	<b>827 458</b>	<b>674 780</b>	<b>580 150</b>
<b>TOTAL CHARGES</b>	<b>839 120</b>	<b>680 054</b>	<b>580 150</b>



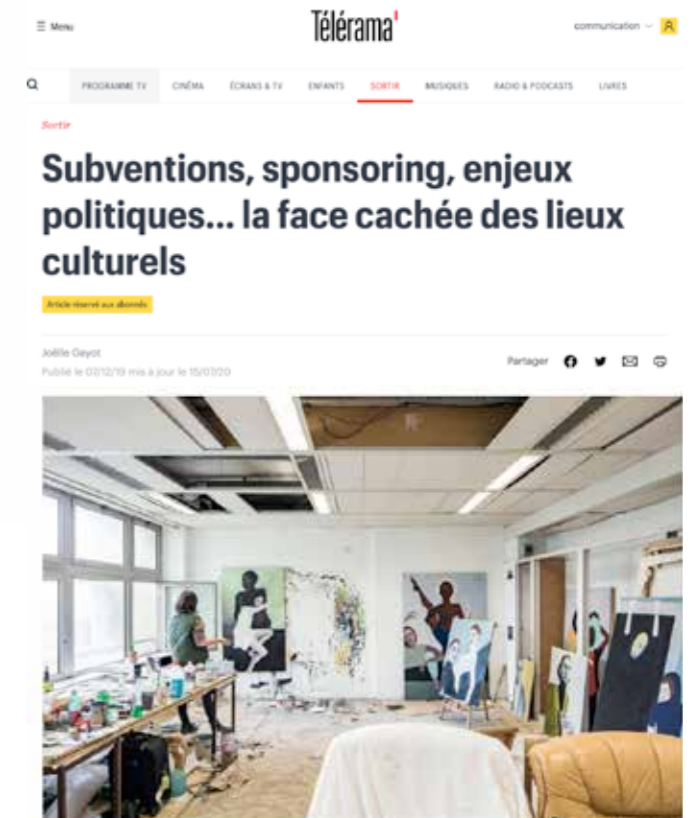


### LES FRICHES, COPIES TROP CONFORMES

Les espaces alternatifs passionnent habitants, élus et promoteurs, mais la pression foncière standardise le modèle et met en péril les «tiers-lieux» les plus expérimentaux. A l'heure des fermetures et expulsions, certains cherchent des pistes pour durer.

**Droit d'usage**  
 Dans un contexte où fermetures et expulsions se multiplient (rappelons le cas du cinéma parisien la Clef), à l'heure où les lieux alternatifs sont soumis aux règles du marché ou aux décisions parfois erratiques des élus, leurs acteurs cherchent des pistes pour durer. Certains, comme Fabrice Lextraît, l'auteur du rapport sur les «nouveaux territoires de l'art», militent pour l'instauration d'une taxe «1 % locaux vides» à reverser aux collectifs qui font vivre les espaces vacants. D'autres parviennent à racheter collectivement leurs lieux, entre artistes, habitants, banques, collectivités... comme la Fabrique Pola à Bordeaux. «Combien j'en ai vu, de collectifs, qui s'épuisaient dans des occupations temporaires, après avoir engagé des travaux de réhabilitation parfois énormes, et déménagé trois fois, explique Juliette Bompoin, directrice de Mains d'œuvres. Au bout de deux ou trois ans, ils sont épuisés. Il y a d'autres moyens que le transitoire.» Un foncier culturel solidaire, par exemple, où le droit d'usage passerait avant le droit de propriété, comme à la Belle de Mai à Marseille. Mains d'œuvres a peut-être perdu ses locaux de Saint-Ouen, mais l'équipe a aussi lancé la «Main 93.0» pour devenir copropriétaires et mutualiser les outils entre lieux alternatifs franciliens. Une société coopérative d'intérêt collectif (SCIC), comme on dit, qu'a notamment rejoint le futur Twist à Nanterre ainsi que le Fort de Romainville. Ou le 6B, à Saint-Denis, un lieu de création et de diffusion pluridisciplinaire, temporaire à la base, et qui a finalement réussi à perdurer. «Le 6B a pu s'implanter sur la durée parce que c'est Saint-Denis ! Là-bas, les collectivités locales et le groupe Quartus ont travaillé intelligemment ensemble : les locaux ont été vendus à bas coût, conclut Juliette Bompoin. Il n'y a pas de budget culture, d'accord, mais les politiques ont le pouvoir de discuter avec les promoteurs et les aménageurs.»

Le 12/12/19 sur Next Libération par Eve Beauvallet : "LES FRICHES, COPIES TROP CONFORMES"



Rémi Jacquot dirige le 6b à Saint-Denis, espace autogéré estampillé Fabrique de la culture, dont le budget de 800 000 euros par an se répartit entre des subventions publiques (20 %), une participation aux frais des cent soixante-dix résidents (50 %) et des activités artistiques et culturelles (30 %). Comme Stéphane Vatinel, il se méfie de la manne publique. « Depuis l'élection, en 2015, de Valérie Pécresse [présidente du Conseil régional, ndr], la Région Île-de-France a diminué son apport. Nous sommes passés de 80 000 à 40 000 euros. » Entre l'incertitude où précipitent les élections à venir et la disparition des emplois aidés qui a fragilisé certaines équipes, les temps sont durs. Comment sécuriser ses acquis ? Soumis à une convention de prêt à usage (il ne paye pas de loyer) avec son propriétaire, un promoteur immobilier, Rémi Jacquot aimerait acheter le 6b : « Nous prenons en charge l'entretien, la rénovation et le fonctionnement. Nous voudrions avoir les clés pour pérenniser cet outil de travail mutualisé, qui génère trois cents emplois dans le territoire de Plaine Commune. » Le projet est à l'étude dans un contexte où la concurrence fait rage.

Le 07/12/19 sur Télérama par Joëlle Gayot : "Subventions, sponsoring, enjeux politiques... la face cachée des lieux culturels"



## Le 6b fait sa fête des arts vivants

Dédié aux pratiques artistiques pluridisciplinaires, le 6b, bientôt 10 ans au compteur, organise la première édition d'un festival branché sur la création actuelle en matière d'art vivant. Trois jours sous le signe du théâtre, de la danse, de la musique, de la performance. Et même le jeune public aura son compte.



La première édition d'un Festival est toujours une promesse attrayante, une prise de risque, un acte de bravoure même, un petit événement en soi. Qui plus est dans un contexte où la culture boit la tasse, il semble urgent d'ouvrir des brèches, de ne pas baisser les bras, de proposer, d'essayer. Peu importe la taille, le budget, la portée, c'est l'intention qui compte, l'envie collective et sa réalisation, l'initiative d'un seul et de plusieurs, la capacité à se regrouper autour d'un projet commun, fédérateur de réflexion et de dialogue.

Acteur essentiel de la dynamique artistique de la ville de Saint-Denis, le 6b est essentiellement connu pour son activisme en matière d'art visuel, ses expositions collectives récurrentes venant régulièrement investir les étages et le jardin du lieu, ainsi que ses soirées et festivals festifs et musicaux alternatifs donnant des airs de Berlin underground à ce bâtiment ouvert sur la berge et à tous les vents. Mais le 6b est avant toute chose une fabrique artistique pluridisciplinaire et il manquait à son arc un festival venant mettre en avant ses résidents officiant du côté du spectacle vivant. Le vide est désormais comblé avec la naissance de ce nouveau festival, Scènes du 6, porté par les metteurs en scène, chorégraphes, danseurs, musiciens et interprètes associés au lieu qui invitent à cette occasion l'artiste coréen Jaseon Moon, grâce à une collaboration avec le Korean Arts Council et la Ville de Saint-Denis. Le performeur viendra présenter deux de ses créations chorégraphiques, "PACATO" et "Le Deux", et participer à une rencontre avec le public autour de la scène coréenne contemporaine. Instigatrice de sa venue en France, l'auteure et metteuse en scène Clyde Chabot avait été elle-même invitée en Corée par son entremise à présenter "Un Musée (de théâtre)", son installation nomade participative. Résidente du 6b et co-organisatrice du festival, Clyde Chabot proposera à son tour des variations de ses trois dernières créations, trois formes courtes, trois monologues "musicalisés" par la présence live de musiciens en dialogue avec le comédien ou la comédienne en jeu : "Ses Singularités" (interprété par Laurent Joly), "CHICAGO-Reconstitution" et "Fille de militaire" (interprétés par Laëticia Spigarelli), trois propositions délicates et émouvantes qui viennent prolonger la recherche scénique de l'auteure et la dimension intime de son écriture. Cité danse, Geisha Fontaine et Pierre Cottreau de la Compagnie Mille Plateaux Associés présenteront "Insist", performance chorégraphique autour de l'insistance, la préférence, la persévérance. Sont également attendues entre autres les performances littéraires et politiques du collectif D.E.L.I.È.E, le collectif W.O.R.K.?, plateforme transdisciplinaire autour de la rencontre des langages et leurs hybridations contemporaines. Et puis des spectacles jeune public avec les compagnies Des Papillons dans le ventre, 25 Watts et Compos Sui. Des concerts multi-genres à tout va et même de quoi se régaler sur place grâce au restaurant le Cibo au rez-de-chaussée, ouvert tous les soirs dès 19h.

Le 20/11/19 sur Pariscope par Marie Plantin :  
"Le 6b fait sa fête des arts vivants"

## À LA UNE CULTURES 6B/ Voix animées

Vendredi 08 mars 2019 - 12:19 | Mis à jour le Vendredi 08 mars 2019 - 12:29  
Maxime Longuet



Samedi 9 mars, un après-midi d'ateliers autour de la pratique du doublage se tient au 6b, organisé par l'association Ormé.

Elles sont quatre étudiantes en cinéma. Elles se sont découvert une passion commune pour le dessin animé sur les bancs de la fac Paris I et ont décidé de la partager en montant leur propre association baptisée Ormé. Paula, Cynthia, Héloïse et Héliane ont récemment ouvert un site Internet pour défendre ce genre qu'elles chérissent tant mais qui souffre encore d'une image enfantine auprès du public adulte. Pour elles, les dessins animés ne sont pas que pour les enfants.

Le quatuor le prouva le 9 mars prochain avec une après-midi d'ateliers au 6b autour de la pratique du doublage, étape essentielle dans la production de ce genre cinématographique. « L'idée est de créer un événement au 6b que l'on espère régulier tout au long de l'année, explique Héloïse Jareau. Nous souhaitons sensibiliser autour des métiers liés au cinéma d'animation et à leurs enjeux »

Au 6b, les visiteurs pourront participer à deux ateliers. L'association Ormé propose une session de doublage d'un extrait de L'Âge de glace I, Aladdin, Nemo, Ratatouille, Rebelle, Shrek et Vice-Versa. Grâce à une bande « rythmo » et du matériel fourni par VOA Studios, les captations seront réalisées sur place.

### Atelier stop-motion

En parallèle, d'autres groupes pourront s'essayer à l'animation en stop-motion en réalisant et en mettant en scène des personnages en papier découpé. Le résultat sera un court-métrage d'une minute et demie. Deux intervenants encadreront ces ateliers : Alexis Tomassian, célèbre doubleur qui a prêté sa voix aux séries animées comme Futurama ou les Razmoket, et qui a été doublure voix sur de grandes productions hollywoodiennes et téléfilms tels que Scrubs. Sera également présent le YouTubeur Misterfox, vulgarisateur du monde du doublage et qui a lancé sa chaîne sur le doublage français Parlois VF. Après la projection de The Fantastic Misterfox de Wes Anderson en fin d'ateliers, les deux intervenants animeront un débat autour des enjeux d'une profession méconnue. Anecdotes en cascade et petits secrets de fabrication garantis.

### MLO

Tarifs sur place : normal 8€, réduits (-26 ans et/ou étudiants, habitants de Saint-Denis ou résidents du 6b) 6€, enfants (12 ans) 3€. Payez moins cher, 5€, en réservant sur Uluu : fr.uluu.com/ormeprojetanim Les recettes des entrées permettront de payer les droits d'exploitation des films projetés, la location du lieu, les intervenants et les collations.

Le 08/03/19 sur JSD par Maxime Longuet :  
"6B/ Voix animées"

## À LA UNE CULTURES

## 6b/ Du changement dès cet été

Jeudi 28 février 2019 - 09:39 | Mis à jour le Vendredi 01 mars 2019 - 15:03  
olivia.kouassi

Le 6b, complexe culturel ouvert en 2010 s'apprête dès cet été à effectuer de nombreux changements. L'association, qui offre un espace unique, attire les investissements et a su convaincre la ville de Saint-Denis et Plaine Commune.



La bâtiment du 6b © Yann Mambert

Un vent de renouveau souffle sur le 6b. Ce lieu de création installé depuis 2010 dans un ancien bâtiment industriel s'apprête en effet à faire peau neuve. Des travaux de grande ampleur sont prévus pour réhabiliter l'immeuble dans son intégralité. Objectif : augmenter la capacité d'accueil et exploiter les toits pour développer un projet d'agriculture urbaine. Un projet ambitieux aux 10 millions d'euros d'investissement qui devrait démarrer en juin 2019 pour une durée de 18 mois.

### Un nouveau statut

Pour faire face à ces investissements colossaux, l'association se transforme et va créer, au début du mois de mai 2019, une société coopérative d'intérêt collectif (SCIC). « On lance cette société coopérative pour ouvrir le projet au plus grand nombre », explique Julien Beller, architecte et président de l'association. Le 6b lance en effet un appel à l'investissement solidaire. Habitants du quartier, artistes résidents au 6b ou simples amateurs de ce lieu culturel pourront devenir sociétaire en achetant des parts de la SCIC. « On va essayer d'attirer un maximum de sociétaires d'ici mai », détaille l'architecte, qui souhaite faire de ce projet « une aventure commune ».

La Ville de Saint-Denis et Plaine Commune devraient également intégrer la SCIC courant 2019 et accéder ainsi à la gouvernance du complexe culturel. Plaine Commune, sensible à l'aspect « usine culturelle » voit dans l'association « un partenaire privilégié ». « Le 6b offre une solution d'accès à un espace culturel qui n'existe pas autrement à Saint-Denis », détaille Philippe Mignard du service développement local. « C'est un espace qui prend part à la vie du territoire, justifie-t-on à la Ville, qui compte en effet investir dans cette société à hauteur de 200 000 €. Le 6b enrichit la programmation culturelle de la Ville, crée une richesse économique et c'est notre volonté de soutenir des acteurs qui favorisent l'accès à la culture. » « De plus en plus de scolaires sont accueillis et de plus en plus d'ateliers entre artistes et habitants sont organisés. C'est un effort qu'on a souhaité faire et qui porte ses fruits », se félicite le président de l'association 6b qui précise que cette année 2019 accueillera moins d'événements festifs au profit d'activités artistiques.

### Recherche appartement ou maison

Dix-huit mois de réflexion sont donc prévus, période durant laquelle les résidents actuels ne pourront plus investir leur lieu de travail. De multiples solutions d'hébergement sont ainsi envisagées dont la création de nouveaux lieux d'occupation éphémères. « On pourrait avoir accès à des locaux temporaires dans le cadre des Olympiades culturelles », explique Julien Beller, initiative qui avait permis d'organiser 177 000 événements culturels en amont des JOP de Londres en 2012. Les prochaines Olympiades seront mises en place dès 2020 et auront pour objectif de dynamiser le territoire qui accueillera les Jeux Olympiques en 2024.

Olivia Kouassi

Le 28/02/19 sur JSD par Olivia Kouassi :  
"6b/ Du changement dès cet été"



## Le 6B, la friche devenue mythe

Ouvert depuis 2010 dans un ancien immeuble de bureaux sur six étages, le 6b est devenu l'une des friches culturelles incontournables du Grand Paris. En plus de servir de résidence à 170 artistes (plasticiens, designers, stylistes, photographes, architectes...), il accueille régulièrement expos, concerts, soirées électro, conférences et chaque été, une plage de sable fin. Depuis peu, le 6b s'est même doté d'une super cantine, Le Cerveau, avec aux manettes l'artiste-cuisinier Nicolas Simarik qui concocte du lundi au vendredi un menu 100% bio.

Infos pratiques : Le 6b, 6-10 quai de seine, Saint-Denis (93). Accès : Gare de Saint-Denis RER D, Lignes N et H. Plus d'infos sur [le6b.fr](http://le6b.fr)



Le 28/02/19 sur Enlarge Your Paris par Mona Prudhomme:  
"Nos bonnes adresses pour visiter Saint-Denis"